

**ROSSI**  
AIRGUNS + AIRSOFT



# Pistola airgun CO2 1911 SPECIAL - Metal BB

## MANUAL DO USUÁRIO - INSTRUÇÕES DE USO - POLÍTICA DE GARANTIA

### 1 - AVISOS

- Este equipamento de AIRGUNS deve ser usado por pessoas acima de 18 anos, quando usado por menores, sempre deve ter a supervisão de um responsável maior de 18 anos;
- A ROSSI recomenda o uso de munição de qualidade. Munições de má qualidade danificam o equipamento;
- A utilização de munição fora da especificada, implica na perda de garantia do produto;
- Utilize SOMENTE ESFERAS DE AÇO respeitando o respectivo calibre de seu equipamento (4,5mm ou 6,0mm);
- Utilize **SEMPRE** óculos de segurança! Certifique-se de que as pessoas próximas também estejam utilizando o óculos durante a prática do tiro. Este equipamento não é brinquedo, o mau uso ou descuido pode causar lesões graves, principalmente para os olhos;

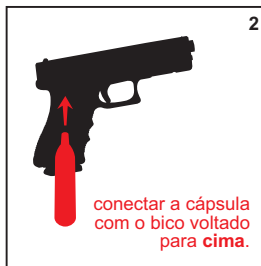


### 2 - INSTRUÇÕES DE SEGURANÇA / CUIDADOS NO USO DO DIA-A-DIA

- O Manual deve ser lido e entendido antes de usar o produto;
- Nunca reutilizar munição (ESFERA DE AÇO), pois danifica o produto e ocasiona a perda da garantia;
- Antes de usar, verifique se o equipamento está sem munição;
- Verifique se o equipamento está destravado, antes de engatilhar ou apertar o gatilho, o uso com a trava acionada danifica o equipamento;
- Não exibir ou mostrar o equipamento em público, pois pode confundir as pessoas parecendo que é uma arma real, além de ser considerado crime;
- Nunca transporte o equipamento carregado (muniado). O equipamento só deve ser carregado quando na intenção da prática do tiro;
- Nunca aponte seu equipamento para pessoas ou animais. Evite ricochetes, nunca dispare em superfícies lisas, duras ou na água;
- Não deixar o equipamento em contato com líquidos, umidade, poeira, areia ou semelhantes;
- Guarde seu equipamento sempre em local seguro. Pessoas não autorizadas (as pessoas não familiarizadas com o uso de armas, crianças e menores de 18 anos) não devem ter acesso ao produto. Munições devem ser mantidas em um local separado;
- Não deixar muniado o magazine;
- Nunca deixe o equipamento muniado a vista de qualquer pessoa ou criança;
- Quando não estiver efetuando os tiros, deve-se manter o dedo longe do gatilho, descansando-o no guardamato;
- Cuidado no manuseio dos carregadores de munição (magazines). Quedas danificam o produto (considerado como mau uso);
- Caso identifique algum barulho ou ruído estranho no equipamento, pare imediatamente o uso e entre em contato com uma assistência técnica mais próxima, evitando assim um problema maior;
- Caso ocorra alguma perda de rendimento no equipamento, verifique a limpeza do produto ou entre em contato com a assistência técnica para esclarecer qualquer dúvida;
- Modificações, manutenção e consertos do equipamento somente por estabelecimentos devidamente credenciados;
- Utilizar nos equipamentos de CO2 somente cilindros de CO2 específicos (os que possuem silicone na composição) para equipamentos de pressão;
- Sempre que for guardar o equipamento, deixe-o no modo segurança acionada;
- Utilizar SOMENTE ESFERAS DE AÇO novas e de boa qualidade (sem emendas, rebarbas ou ovalizadas);
- Não utilizar esferas de chumbo, cobreadas e plásticas, pois danificam o equipamento.

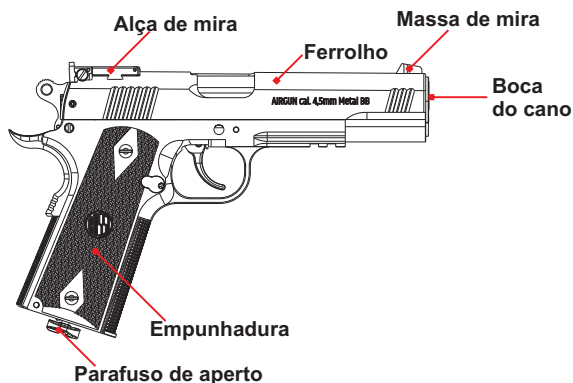
### 3 - PRECAUÇÕES E CUIDADOS COM A CÁPSULA DE CO2

- Não exponha a cápsula de CO2 ao calor excessivo e não armazene a temperaturas superiores a 54°C.;
- Sempre respeitar os avisos e instruções de segurança em relação ao manuseio e armazenamento das cápsulas de CO2;
- Em temperatura inferior a 20°C a cápsula de CO2 tende a ter seu desempenho prejudicado, nessa situação pode ocorrer falhas de disparo no uso do equipamento;
- Cuidado no manuseio da cápsula de CO2, após aberta, a liberação de CO2 é muito rápida, e o material sofre uma alteração de temperatura muito grande, podendo até congelar a pele, causando algumas queimaduras;
- A utilização de cápsulas de má qualidade, podem ocasionar problemas de válvula entupida, inoperante, o-rings e juntas deterioradas, ocasionando vazamentos de CO2;
- A vida útil da válvula, dos vedantes, e bem como o desempenho do equipamento esta ligado diretamente ao tipo de cápsula usada.
- Pontas de cápsulas de baixa qualidade também são responsáveis por vazamento (imagem 1);
- A cápsula com dimensões erradas no "pescoço" (imagem 1), não encaixa de maneira correta, logo, o modo de perfuração ficará incorreto, causando uma fuga de CO2. O sintoma no equipamento é dificuldade de fazer o aperto da cápsula;
- Não deve se aplicar força excessiva ou utilizar ferramentas inadequadas, como alicate, para o aperto da cápsula de CO2. Se o fizer, pode danificar o quadro da arma e / ou a válvula de perfuração;
- Ao retirar a cápsula do equipamento, certifique-se que esteja vazia, e com o bocal da cápsula para cima;
- O não cumprimento desses procedimentos pode acarretar vazamento instantâneo ou gradativamente do Co2;
- Durante a troca da cápsula de CO2 mantenha o bocal da cápsula voltada para cima, conforme ilustração (imagem 2);
- NUNCA GUARDE O EQUIPAMENTO COM A CÁPSULA DE CO2 ARMAZENADA. Utilize todo o gás durante a sessão de disparos.



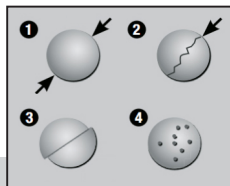
conectar a cápsula com o bico voltado para cima.

### 4 - CONHECENDO AS PARTES DA SUA PISTOLA



\* Imagens deste impresso são meramente ilustrativas.

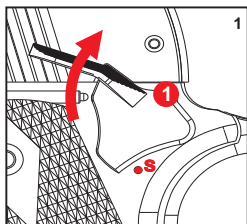
### 5 - CUIDADOS COM A MUNIÇÃO



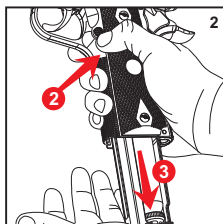
- 1) Não use esferas de aço de má qualidade e com diâmetro maior ou menor que o indicado.
- 2) Não use esferas de aço com rachaduras;
- 3) Não use esferas de aço com defeito de fabricação, rebarbas ou desniveladas;
- 4) Utilize sempre esferas de aço novas de marcas já conhecidas e de boa reputação.
- 5) **UTILIZE SOMENTE ESFERAS DE AÇO DO CALIBRE INDICADO.**

**ATENÇÃO:** Não seguir estas indicações pode ocasionar a perda da garantia.

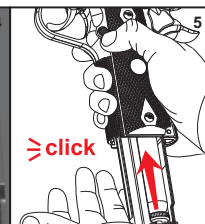
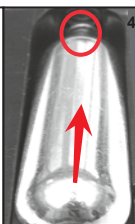
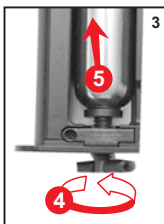
## 6 - INSTALAÇÃO / TROCA DA CÁPSULA DE CO2



SEMPRE mantenha a pistola de pressão apontada para uma direção segura. Então mantenha a trava de segurança (1) na posição ativada (travada) durante todo o processo.



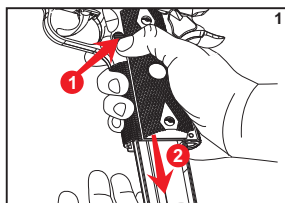
Com uma das mãos segure o magazine e com a outra mão segure a empunhadura. Após, pressione o retém com o dedo polegar (2) e puxe o magazine (3).



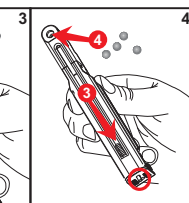
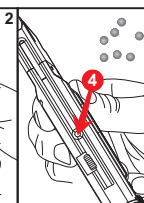
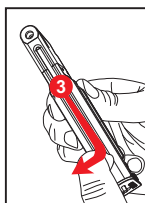
Solte o parafuso de aperto (4) girando-o no sentido anti-horário até que tenha espaço para poder inserir a cápsula de CO2 (5) no seu compartimento. Insira a cápsula primeiro acomodando a parte menor superior (bico) e depois a parte maior inferior. Finalize girando o parafuso de aperto (4) no sentido horário até romper o lacre. Aperte somente o suficiente para dar a vedação. Então recoloca o magazine na empunhadura da pistola.

**Atenção:** Mantenha sempre o bico da cápsula de CO2 apontada para cima no momento da conexão.

## 7 - CARREGADOR / MAGAZINE

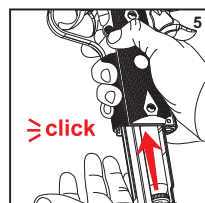


Com o equipamento travado, use uma das mãos para segurar o magazine e com a outra mão segure a empunhadura do equipamento. Após, pressione o retém com o dedo polegar (1) e puxe o magazine (2).



**4,5mm:** Puxe o pino guia das esferas (3) para baixo e para a esquerda até travar. Com o magazine inclinado para baixo insira as esferas de aço no ponto indicado (4). Solte o pino guia das esferas (que fica na parte inferior do magazine).

**6,0mm:** (imagem 4) Puxe o pino guia das esferas (3) para baixo até travar. Insira as esferas de aço (4) pela parte superior do magazine. Solte o pino guia (parte inferior do magazine).

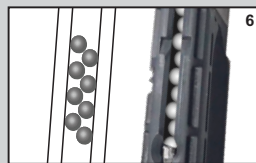


Então, coloque o magazine no compartimento até que ouça um clique e verifique se o mesmo ficou devidamente encaixado.

**Atenção:** Não solte o pino guia das esferas de maneira brusca, pois isto poderá danificá-lo ou deixá-lo inoperante.

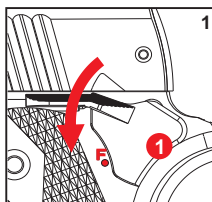
**Atenção:** Não guarde o equipamento municiado ou com o pino guia retraído. Deixar nestas condições irá desgastar de forma precoce a mola do magazine.

**Dica:** Procure deixar as esferas dentro do magazine em posição de ZIGZAG. Isto ajudará na alimentação das esferas durante o tiro (imagem 7).

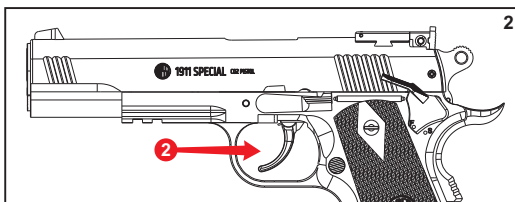


## 8 - ATIRANDO

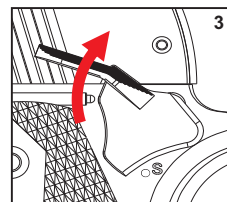
**Atenção:** Jamais aponte o equipamento em direção a uma pessoa ou animal, mesmo que o equipamento esteja descarregado.



Para disparar com o equipamento certifique-se que a trava de segurança (1) esteja na posição DESTRAVADA/FIRE.



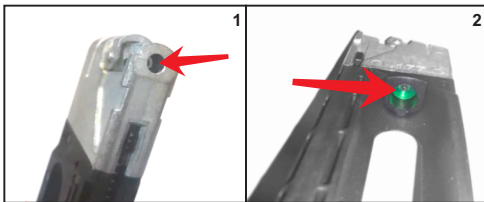
Certifique-se que você está mirando para um alvo seguro e puxe o gatilho (2). \* Utilize todo o gás do magazine. Quando não for utilizar por um longo período de tempo, retire todo CO2 que contém na cápsula, disparando com a arma.



Após terminar os disparos, coloque a trava de segurança na posição SAFE (travado) e pode manusear com segurança.

## 9 - LUBRIFICAÇÃO

O óleo de silicone puro (nunca use qualquer outro tipo de óleo) deve ser aplicado no orifício de saída da munição do magazine (imagem1) e no alojamento do bico da cápsula de CO2 (imagem 2). Lubrificar 1 vez por mês em cada ponto indicado com apenas uma gota, e somente se o equipamento estiver sendo usado regularmente.



## 10 - POLITICA DE GARANTIA

A garantia para esse produto é de 03 meses (conforme Código de Defesa do Consumidor) a partir da data da Nota Fiscal de venda ao consumidor, contra defeitos de fabricação, de acordo com as condições abaixo:

A garantia abrange reparos ou serviços necessários decorrentes de falhas apresentadas pelo produto, desde que fique constatado que a falha ocorreu em condições normais de uso.

Para acionar a garantia é necessário fornecer cópia da nota fiscal de compra e cópia do RG, além de preencher o formulário de garantia que deverá ser requisitado junto ao revendedor autorizado responsável pela venda do produto.

**A garantia não se aplica nos casos abaixo:**

- 1) Produtos com defeitos oriundos de mau uso, imperícia, negligência, imprudência, má conservação, armazenagem em local inadequado ou a inobservância dos manuais de operação e manutenção;
- 2) Produtos violados e/ou alterados, bem como desmontados sem a devida autorização;
- 3) Transporte inadequado, danos físicos decorrentes de mau uso (amassado, arranhões, quebra, exposição excessiva ao calor, fogo, umidade, trincados e outros);
- 4) **É proibida a utilização de esferas de chumbo, cobreadas e plástica** neste modelo de pistola de pressão. Estes materiais poderão acumular fragmentos no interior do mecanismo da pistola, interferindo no desempenho e podendo danificar vedações e válvulas.

Além da garantia de 03 meses, a ROSSI oferece assistência técnica para serviços de manutenção mediante orçamento e aprovação prévia, através da sua rede de assistentes técnicos autorizados.

Para encaminhar o produto para manutenção, o consumidor deverá procurar a loja onde efetuou a compra, com cópia da Nota Fiscal, cópia do RG e carta informando qual o defeito que o equipamento apresenta. Após, será encaminhada a autorização de transporte, sendo por conta de nossa empresa, desde que o produto esteja dentro da garantia conforme as regras acima.

A ROSSI também disponibiliza uma rede de assistências técnicas autorizadas, onde o consumidor poderá ir pessoalmente até o local para acionar a garantia e/ou fazer a manutenção do produto.

Qualquer dúvida ou informação que se fizer necessário acesse nosso site [www.rossi.com.br](http://www.rossi.com.br), ou entre em contato com o nosso SAC pelo e-mail [sac@rossi.com.br](mailto:sac@rossi.com.br) ou pelo telefone (51) 35912101.



Informamos também que nossos produtos podem conter marcas de uso (como digitais) pois os mesmo são testados 2 vezes, uma pelo fabricante do equipamento e outro no teste feito pela Rossi, onde testamos e revisamos todos os itens contidos na caixa do produto.

## 11 - LEMBRETES



Leia o manual atentamente.



Não use em locais públicos.



Use sempre óculos de proteção.



Certifique-se que o seu equipamento esta sempre desativado antes de usar.



Nunca olhe diretamente para a boca de cano.



Mantenha fora do alcance de crianças, equipamento e munição.



Sempre tenha certeza do alvo e o que tem atrás.



Atirar em animais é ilegal.