

PISTOLAS DE AIRSOFT ROSSI

ROSSI
AIRGUNS + AIRSOFT

GREEN GAS OU CO2 - ESFERAS PLÁSTICAS BB'S - CAL. 6MM

MANUAL DO USUÁRIO - INSTRUÇÕES DE USO - POLÍTICA DE GARANTIA

1 - AVISOS

- Este equipamento de AIRSOFT deve ser usado por pessoas acima de 18 anos. Quando usado por menor de idade, o mesmo deverá sempre estar sob a supervisão de um responsável maior de 18 anos;
- A ROSSI recomenda o uso de munição de qualidade. Munições de má qualidade danificam o equipamento;
- A utilização de munição de má qualidade, implicará na perda de garantia do produto;
- Este equipamento utiliza SOMENTE ESFERAS DE PLÁSTICO no calibre 6mm;
- **UTILIZE SEMPRE ÓCULOS DE SEGURANÇA!** Certifique-se de que as pessoas próximas também estejam utilizando o óculos durante a prática do tiro. Este equipamento não é brinquedo, o mau uso ou descuido pode causar lesões graves, principalmente para os olhos;



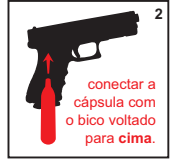
2 - INSTRUÇÕES DE SEGURANÇA / CUIDADOS NO USO DO DIA-A-DIA

- Este Manual deve ser lido e entendido antes de usar o produto;
- Nunca reutilizar munição (ESFERA DE PLÁSTICO), pois danifica o produto e ocasiona a perda da garantia;
- Antes de manusear o equipamento, verifique se o mesmo está sem munição (magazine e câmara do cano);
- Antes de engatilhar ou apertar o gatilho, verifique se o equipamento está destravado. O disparo com a trava acionada pode danificar o equipamento;
- Não exibir ou mostrar o equipamento em público, pois pode confundir as pessoas não familiarizadas com o produto;
- Nunca transporte o equipamento carregado (muniado). O equipamento só deve ser carregado no momento da prática do tiro;
- NUNCA APONTE seu equipamento, MESMO DESCARREGADO, na direção de alvos que você não queira atingir – PRINCIPALMENTE PESSOAS OU ANIMAIS.
- Evite ricochetes, nunca dispare contra superfícies duras (paredes ou pedras), ou na água;
- Não deixar o equipamento em contato com líquidos, umidade, poeira, areia ou semelhantes;
- Guarde seu equipamento sempre em local seguro e discreto, EVITANDO que pessoas não autorizadas (principalmente crianças) possam ter acesso ao produto. Munições devem ser mantidas em um local separado;
- O magazine não deve ser guardado muniado;
- NUNCA deixe o equipamento ao alcance de pessoas não familiarizadas (principalmente CRIANÇAS);
- Quando não estiver efetuando os tiros, deve-se manter o dedo longe do gatilho, apoiado na parte externa do guarda-mato;
- Cuidado no manuseio do magazine. Quedas poderão danificá-lo (o que é considerado como mau uso);
- Caso identifique algum ruído estranho ou perda de rendimento no equipamento, pare imediatamente o uso e entre em contato com o nosso SAC, ou a assistência técnica mais próxima, evitando assim um problema maior;
- Modificações, manutenção e consertos do equipamento somente deverão ser executados por estabelecimentos devidamente credenciados;
- Nos equipamentos de CO2, utilizar somente cilindros de CO2 da marca ROSSI (que possuem silicone na composição);
- Sempre que for guardar o equipamento, deixe a trava de segurança acionada;
- Em hipótese alguma, armazene seu tubo de Green Gas em local fechado e/ou exposto ao calor, pois trata-se de líquido inflamável. É muito importante acomodar corretamente seu tubo de Green Gas.
- Utilizar SOMENTE ESFERA DE PLÁSTICO novas e de boa qualidade (sem emendas, rebarbas ou ovalizadas);
- Não utilizar esferas de chumbo ou aço, pois danificam o equipamento.
- Utilizar SOMENTE Green Gas/CO2 especificados, NÃO USAR gás butano ou outros gases não indicados.

3 - PRECAUÇÕES E CUIDADOS COM A CÁPSULA DE CO2

- Não exponha a cápsula de CO2 ao calor excessivo e não armazene a temperaturas superiores a 50°C.;
- Sempre respeitar os avisos e instruções de segurança em relação ao manuseio e armazenamento das cápsulas de CO2;
- Em temperaturas inferiores a 15°C a cápsula de CO2 tende a ter seu desempenho prejudicado, nessa condição poderão ocorrer falhas de disparo;
- Cuidado no manuseio da cápsula de CO2, após aberta, a liberação de CO2 é muito rápida, e o material sofre uma queda de temperatura elevada, podendo causar queimaduras pelo frio;
- Utilização de cápsulas de má qualidade, pode ocasionar entupimento de válvula, deterioração de o-rings e juntas ocasionando vazamentos de CO2;
- A vida útil da válvula, dos vedantes, e o desempenho do equipamento está ligado diretamente ao tipo de cápsula usada.

- Cápsulas de baixa qualidade, com dimensões erradas e bicos deformados também podem ocasionar vazamento de CO2 (imagem 1);
- Não aplicar força excessiva para a instalação e aperto da cápsula de CO2. A utilização de ferramentas inadequadas, como alicates podem danificar o quadro da arma e / ou a válvula de perfuração;
- Antes de retirar a cápsula do equipamento, certifique-se que a mesma esteja vazia.
- Durante a troca da cápsula de CO2 mantenha a mesma na posição vertical com o bico da cápsula voltado para cima, conforme imagem 2;
- Não proceder desta forma pode acarretar vazamento do CO2;
- **NUNCA GUARDE O EQUIPAMENTO COM A CAPSULA DE CO2 INSTALADA.**



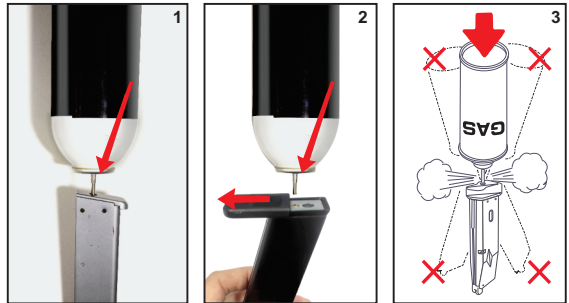
4 - RECARGA DO GREEN GAS

Para a recarga de Green Gas no magazine, deve-se respeitar o alinhamento do recipiente de gás em relação ao magazine, (imagem 1). Em casos de magazines com tampa para acesso a entrada de gás (imagem 2), deslize a tampa para o lado e siga as orientações anteriores. Para não danificar a válvula de carregamento acomode o magazine de cabeça para baixo (com a entrada de gás voltada para cima), deve ficar vertical, sem ser inclinado (imagem 3), garantindo assim que o gás liquefeito entre no magazine.

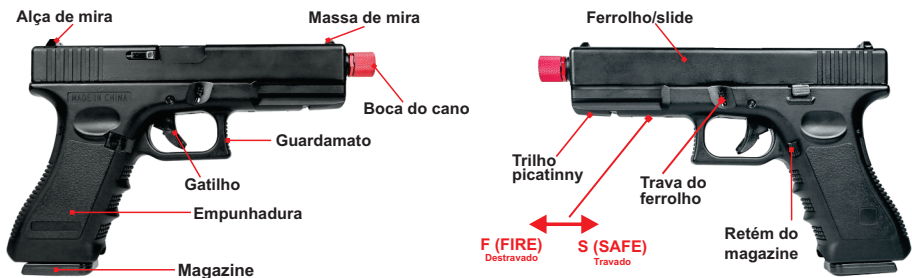
CUIDADOS:

* Não deve-se ultrapassar o tempo de 3 segundos de abastecimento, para evitar danos no magazine. Sobrecargas no magazine podem acarretar em mau funcionamento ou dano permanente.

* Em hipótese alguma, armazene seu tubo de Green Gas em local fechado e/ou exposto ao calor, pois trata-se de líquido inflamável. É muito importante acomodar corretamente seu tubo de Green Gas em local arejado longe do calor.

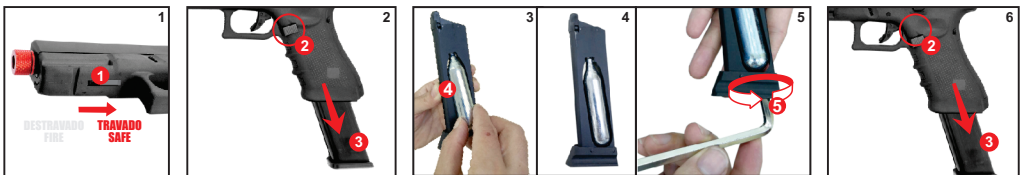


5 - CONHECENDO AS PARTES DA SUA PISTOLA



* imagens meramente ilustrativas.

6 - INSTALAÇÃO / TROCA DA CÁPSULA DE CO2



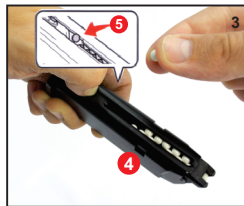
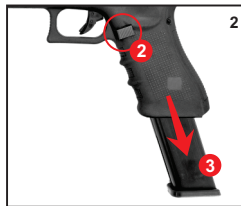
SEMPRE mantenha a pistola de pressão apontada para uma direção segura. Deixe a trava de segurança acionada.

Use uma das mãos para segurar o magazine e com a outra mão segure a empunhadura da pistola. Após, pressione o retém com o dedo polegar (2) e puxe o magazine (3).

Insira a cápsula de CO2 (4) acomodando primeiramente a parte superior (bico) e depois a parte inferior. Finalize girando o parafuso de aperto (5) no sentido horário até romper o lacre. Aperte somente o suficiente para vedar a capsula. **Durante esta operação mantenha o magazine na vertical com o bico da capsula voltado para cima.**

Recoloque o magazine no compartimento até que ouça um clique. Verifique se o mesmo ficou devidamente encaixado.

7 - MUNICIANDO / MAGAZINE



SEMPRE mantenha a pistola de pressão apontada para uma direção segura. Deixe a trava de segurança acionada.

Use uma das mãos para segurar o magazine e com a outra mão segure a empunhadura da pistola. Após, pressione o retém com o dedo polegar (2) e puxe o magazine (3). **Danos causados por queda do magazine não são cobertos pela garantia.**

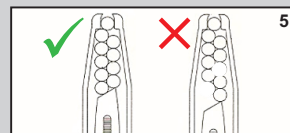
Puxe o elevador das esferas (4) para baixo até travar. Com o magazine inclinado para baixo, insira as munições (somente esferas de plástico 6 mm) no ponto indicado(5). Após solte o elevador devagar para não haver impacto forte na saída do magazine.

Recoloque o magazine no compartimento até que ouça um clique. Verifique se o mesmo ficou devidamente encaixado.

Atenção:

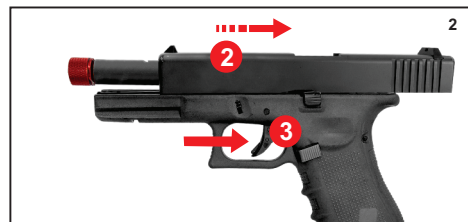
* Não seguir estes procedimentos poderão danificar o retém das esferas, deixando-o inoperante e assim ocorrer escape da munição, além de incorrer na perda de garantia.

Dica: Procure deixar as esferas dentro do magazine em posição de **ZIGZAG**. Isto ajudará na alimentação das esferas durante o tiro (imagem 5).



8 - ATIRANDO

ATENÇÃO: Jamais aponte o equipamento mesmo que descarregado, na direção de alvos que você não queira atingir – PRINCIPALMENTE PESSOAS OU ANIMAIS.

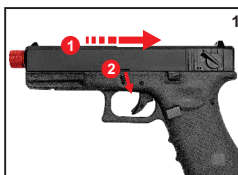


Para utilizar o equipamento é necessário que desative a trava de segurança. Durante essa operação mantenha o dedo longe do gatilho, apoiado na parte externa do guarda-mato;

Para disparar, engatilhe a pistola puxando o ferrolho para trás até o fim do curso (2). Solte o ferrolho (Soltar e não acompanhar com a mão). Feito isso, a pistola estará pronta para atirar, certifique-se que você está mirando para um alvo seguro e puxe o gatilho (3). Após o primeiro disparo, o sistema blowback fará o próximo engatilhamento automaticamente.

Após terminar de efetuar os disparos, certifique-se que o magazine está sem munição (o ferrolho travará aberto indicando que toda a munição foi utilizada). Acione a trava de segurança e o equipamento poderá ser manuseado com segurança.

9 - AJUSTE DE HOPUP



Para ter acesso ao hopup deve-se retirar o ferrolho. Certifique-se que o airsoft está sem o magazine. Puxe levemente o ferrolho (1) para trás, com o mesmo puxado, baixe a trava do ferrolho (2) e leve-o até a frente para desencaixá-lo.

Para regular o hopup coloque a pistola na posição da imagem 3.
 - Gire o botão de regulagem para frente (em direção à ponta cano) para **DIMINUIR** o hopup; (3)
 - Gire o botão de regulagem para traz (em direção a parte traseira da pistola) para **AUMENTAR** o hopup; (3)
 Após o ajuste, recoloque o ferrolho nos trilhos e puxe-o para trás. Não é necessário força.

10 - LUBRIFICAÇÃO



Atenção:

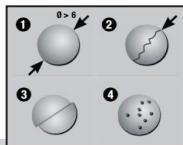
Lubrifique 1x por mês

Somente 02 gotas. Excesso de óleo de silicone causa instabilidade na precisão do tiro.

O óleo de silicone puro da marca ROSSI deve ser aplicado para garantir um melhor desempenho no seu equipamento. Para isso retire o magazine e lubrifique a entrada do hopup como indicado nas imagens ao lado. Também coloque uma nos locais indicados na imagem 2.

ATENÇÃO: Caso houver excesso de lubrificação dispare com munição (BB's) até estabilizar a precisão do disparo.

11 - CUIDADOS COM A MUNIÇÃO



- 1) Não reutilizar esferas de plástico (BB's), utilize sempre esferas novas de marcas de boa reputação.
- 2) Não use esferas de plástico (BB's) de má qualidade e com diâmetro maior ou menor que o indicado.
- 3) Não use esferas de plástico (BB's) com rachaduras;
- 4) Não use esferas de plástico (BB's) com defeito de fabricação, rebarbas ou ovalizadas;

5 - UTILIZE SOMENTE ESFERAS DE PLÁSTICO (BB'S).

ATENÇÃO: Não seguir estas indicações pode ocasionar a perda da garantia.

11 - POLITICA DE GARANTIA

A garantia para esse produto é de 03 meses (conforme Código de Defesa do Consumidor) a partir da data da Nota Fiscal de venda ao consumidor, contra defeitos de fabricação, de acordo com as condições abaixo:

A garantia abrange reparos ou serviços necessários decorrentes de falhas apresentadas pelo produto, desde que fique constatado que a falha ocorreu em condições normais de uso.

Para acionar a garantia é necessário fornecer cópia da nota fiscal de compra e cópia do RG, além de preencher o formulário de garantia que deverá ser requisitado junto ao revendedor autorizado responsável pela venda do produto.

A garantia não se aplica nos casos abaixo:

- 1) Produtos com defeitos oriundos de mau uso, imperícia, negligência, imprudência, má conservação, armazenagem em local inadequado ou a inobservância dos manuais de operação e manutenção;
- 2) Produtos violados e/ou alterados, bem como desmontados sem a devida autorização;
- 3) Transporte inadequado, danos físicos decorrentes de mau uso (amassado, arranhões, quebra, exposição excessiva ao calor, fogo, umidade, trincados e outros);
- 4) **É proibida a utilização de esferas de chumbo, aço ou cobreadas** neste modelo de pistola de airsoft. Estes materiais poderão danificar vedações e válvulas.

Além da garantia de 03 meses, a ROSSI oferece assistência técnica para serviços de manutenção mediante orçamento e aprovação prévia, através da sua rede de assistentes técnicos autorizados.

Para encaminhar o produto para manutenção, o consumidor deverá procurar a loja onde efetuou a compra, com cópia da Nota Fiscal, cópia do RG e carta informando qual o defeito que o equipamento apresenta. Após, será encaminhada a autorização de transporte, sendo por conta de nossa empresa, desde que o produto esteja dentro da garantia conforme as regras acima.

A ROSSI também disponibiliza uma rede de assistências técnicas autorizadas, onde o consumidor poderá ir pessoalmente até o local para acionar a garantia e/ou fazer a manutenção do produto.

Qualquer dúvida ou informação que se fizer necessário acesse nosso site www.rossi.com.br, ou entre em contato com o nosso SAC pelo telefone (51) 35912101 ou pelo e-mail sac.airsoft@rossi.com.br.



Informamos também que nossos produtos podem conter marcas de uso (como digitais) pois os mesmo são testados 2 vezes, uma pelo fabricante do equipamento e outro no teste feito pela Rossi, onde testamos e revisamos todos os itens contidos na caixa do produto.

12 - LEMBRETES



Use sempre óculos de proteção.



Não use em locais públicos.



Nunca olhe diretamente para a boca de cano.



Mantenha fora do alcance de crianças.



Sempre tenha certeza do alvo e o que tem atrás.



Atirar em animais é crime.



Certifique-se que o seu equipamento esta sempre destravado antes de usar.