



# MANUAL GERAL AIRSOFT RIFLES M4

## MANUAL DO USUÁRIO - INSTRUÇÕES DE USO - POLÍTICA DE GARANTIA

### 1 - AVISOS

- Este equipamento de AIRSOFT deve ser usado por pessoas acima de 18 anos, quando usado por menores, sempre deve ter a supervisão de um responsável maior de 18 anos;
- A ROSSI recomenda o uso de munição de qualidade. Munições de má qualidade danificam o equipamento;
- A utilização de munição fora da especificada, implica na perda de garantia do produto;
- Este equipamento utiliza **SOMENTE ESFERAS DE PLÁSTICO** no calibre 6mm;
- Utilize **SEMPRE** óculos de segurança! Certifique-se de que as pessoas próximas também estejam utilizando o óculos durante a prática do tiro. Este equipamento não é brinquedo, o mau uso ou descuido pode causar lesões graves, principalmente para os olhos;



### 2 - INSTRUÇÕES DE SEGURANÇA / CUIDADOS NO USO DO DIA-A-DIA

- O Manual deve ser lido e entendido antes de usar o produto;
- Nunca reutilizar munição (ESFERA DE PLÁSTICO), pois danifica o produto e ocasiona a perda da garantia;
- Antes de usar, verifique se o equipamento esta sem munição;
- Verifique se o equipamento esta destravado, antes de engatilhar ou apertar o gatilho, o uso com a trava acionada danifica o equipamento;
- Não exibir ou mostrar o equipamento em público, pois pode confundir as pessoas parecendo que é uma arma real, além de ser considerado crime;
- Nunca transporte o equipamento carregado (muniado). O equipamento só deve ser carregado quando na intenção da prática do tiro;
- Nunca aponte seu equipamento para pessoas ou animais. Evite ricochetes, nunca dispare em superfícies lisas, duras ou na água;
- Não deixar o equipamento em contato com líquidos, umidade, poeira, areia ou semelhantes;
- Guarde seu equipamento sempre em local seguro. Pessoas não autorizadas (as pessoas não familiarizadas com o uso de armas, crianças e menores de 18 anos) não devem ter acesso ao produto. Munições devem ser mantidas em um local separado;
- Não deixar muniado o magazine;
- Nunca deixe o equipamento muniado a vista de qualquer pessoa ou criança;
- Quando não estiver efetuando os tiros, deve-se manter o dedo longe do gatilho, descansando-o no guardamato;
- Cuidado no manuseio dos carregadores de munição (magazines). Quedas danificam o produto (considerado como mau uso);
- Caso identifique algum barulho ou ruído estranho no equipamento, pare imediatamente o uso e entre em contato com uma assistência técnica mais próxima, evitando assim um problema maior;
- Caso ocorra alguma perda de rendimento no equipamento, verifique a limpeza do produto ou entre em contato com a assistência técnica para esclarecer qualquer dúvida;
- Modificações, manutenção e consertos do equipamento somente por estabelecimentos devidamente credenciados;
- Utilizar nos equipamentos de CO2 somente cilindros de CO2 especificados (os que possuem silicone na composição) para equipamentos de pressão;
- Sempre que for guardar o equipamento, deixe-o no modo segurança acionada;
- Utilizar **SOMENTE ESFERA DE PLÁSTICO** novas e de boa qualidade (sem emendas, rebarbas ou ovalizadas);
- Não utilizar esferas de chumbo, cobreado e aço, pois danifica o equipamento.

## 3 - CARREGADOR / MAGAZINE



Para soltar o carregador, aperte o botão do retém(1) localizado no lado direito da arma e puxe o carregador(2);



Para municiar o carregador, abra a tampa (3) no topo e encha o compartimento com as bolinhas recomendadas;

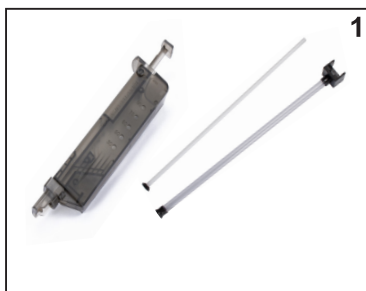


Gire a catraca(4) localizada na parte inferior do carregador no sentido da seta da figura em torno de 10 a 15 vezes e repita a entre 30 a 40 disparos aproximadamente; esse procedimento serve para passar as bolinhas do compartimento de armazenagem para o de alimentação para uso imediato, tem que aparecer uma bolinha como indicado na foto;

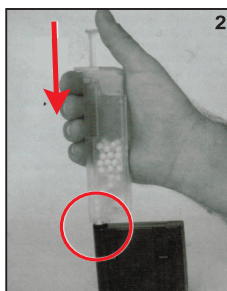


Feches a tampa do compartimento das bolinhas e coloque o carregador no seu receptor e empurre-o até ouvir um "click".

## 4 - BBLOADER



Em carregadores de baixa média capacidade (low cap ou midi cap), é necessário o uso de speed loaders (BB Loaders), como nos modelos de exemplo da imagem 1. (item não incluso).



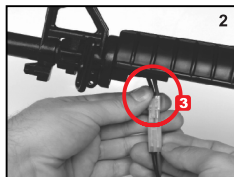
Para carregar primeiro insira as esferas plásticas (BBs) no BB loader. Posicione o BB loader na entrada do magazine e carregue como indicado na imagem abaixo.

## 5 - BATERIA

### 5.1 - BATERIA NO HANDGUARD



A bateria está localizada dentro do guarda mão(1). Para colocá-la, puxe o anel(2) para trás e a metade do guarda-mão para baixo e retire-o puxando para baixo;



Plugue a bateria carregada nos conectores(3) e tenha cuidado para ficar fio vermelho com vermelho e fio preto com preto;



Coloque a bateria no guarda-mão, os fios devem ficar para frente como na figura e empurre-os em volta do cano;

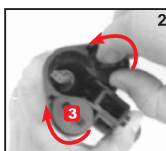


Coloque o guarda-mão no anel da frente, puxe o anel traseiro e empurre a metade do guarda-mão para cima, ele será bloqueado quando o anel for liberado.

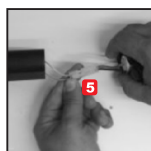
### 5.2 - BATERIA NA CORONHA - VERSÃO 1



Para colocar a bateria puxe a alavanca de ajuste da coronha(1) no centro da mesma, para baixo e retire a coronha(2) puxando-a para traz;



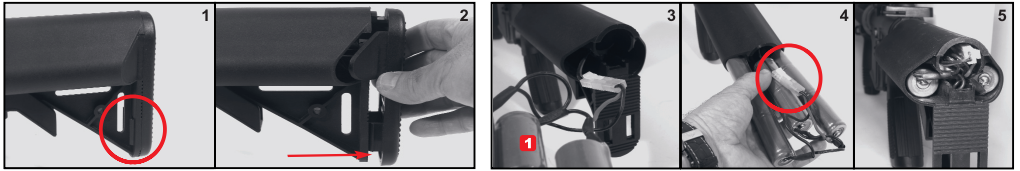
Abrá as tampas(3) do compartimento de bateria(4) girando as para dentro e insira a bateria no compartimento com os fios para baixo e o plug para fora;



Feches as tampas e plugue a bateria no conector então finalize recolocando a coronha.



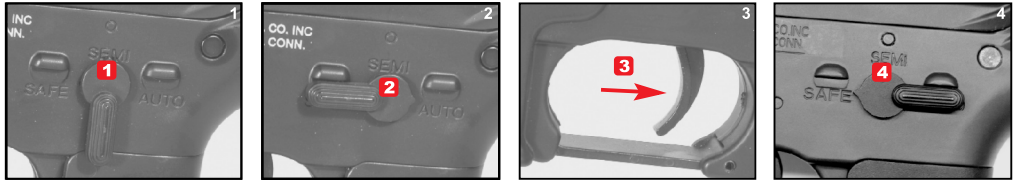
## 5.3 - BATERIA NA CORONHA - VERSÃO 2



Para retirar a bateria pressione simultaneamente as duas travas da tampa da coronha (stock) para abri-la como indicado na figura 1 e 2;

Posicione e Instale a bateria (1), ligue o conector, então coloque a bateria com cuidado para arrumar os fios como indicado na figura 5, finalize recolocando a tampa da coronha novamente.

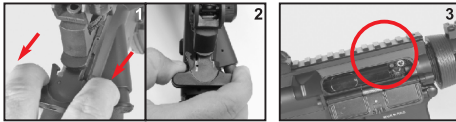
## 6 - UTILIZANDO O AIRSOFT



Para começar a disparar, mire em algum alvo, ponha o seletor de tiro na posição SEMI (1) ou AUTO (2) e aperte o gatilho (3), repita a operação até que as bolinhas do compartimento tenha sido disparadas e tenha que recarregar. Quando acabar ou parar de atirar, retire o carregador, dispare alguns tiros em seco no modo SEMI, coloque o seletor de tiro em SAFE/travado (4) e pode manusear a arma com segurança;

## 7 - AJUSTE DE HOP UP

### 7.1 - HOP UP VERSÃO 1



Para ajustar o hop up (sistema para ajustar a trajetória da bolinha) puxe para trás a alavanca de manuseio e segure-a.

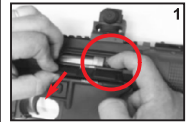
Gire este catraca para frente ou para trás para ajustar o Hop Up e otimizar o seu tiro, de acordo com o peso da munição, distância e condições meteorológicas.

### 7.2 - HOP UP VERSÃO 2



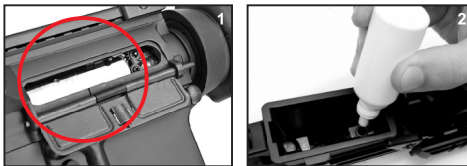
Após regular o hop up, a janela de ejeção (1) fica aberta, (somente na versão M4A1 King Arms) para fechá-la aperte o retém do ferrolho (2) no lado esquerdo da arma que fará com que a janela se feche.

### 7.3 - HOP UP VERSÃO



Para ajustar o hop up abra "janela de injeção", em seguida efetive a regulagem do hop up. Então ao soltar a janela a mesma se fecha automaticamente.

## 8 - PONTOS DE LUBRIFICAÇÃO

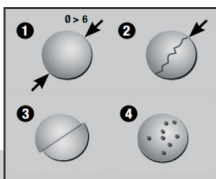


**Atenção:**  
**Lubrifique 1x por mês**  
Somente 02 gotas. Excesso de óleo de silicone causa instabilidade na precisão do tiro.

O óleo de silicone deve ser aplicado para garantir um melhor desempenho no seu equipamento. Para isso retire o magazine e lubrifique indicado nas imagens ao lado.

**ATENÇÃO:** Caso houver excesso de lubrificação dispare com munição (BB's) até estabilizar a precisão do disparo.

## 9 - CUIDADOS COM AS BOLINHAS (BBs)



- 1) Não use esferas de plástico (BB's) de má qualidade e com diâmetro maior ou menor que o indicado.
- 2) Não use esferas de plástico (BB's) com rachaduras;
- 3) Não use esferas de plástico (BB's) com defeito de fabricação, rebarbas ou desniveladas;
- 4) Utilize sempre esferas de plástico (BB's) novas de marcas já conhecidas e de boa reputação.

### 5 - UTILIZE SOMENTE ESFERAS DE PLÁSTICO (BB'S).

**ATENÇÃO:** Não seguir estas indicações pode ocasionar a perda da garantia.

## 10 - CARGA DA BATERIA



Conecte sua bateria no carregador e ligue-o em uma tomada conforme o modelo do carregador. Se a bateria estiver descarregada por completo, será necessário de 4 a 5 horas para a carga estar completa.

**DICA:** nunca deixe a bateria carregando sem a supervisão de uma pessoa ou próxima de lugares inflamáveis, fique sempre monitorando.

**CUIDADO:** não deixe carregar por mais de 6 horas.

## 11 - LEGISLAÇÃO SOBRE A PONTA VERMELHA DO CANO



Portaria 02 COLOG de 26 de fevereiro de 2010, definiu em seu artigo 18 que: Art. 18. As armas de pressão por ação de gás comprimido ou por ação de mola tipo airsoft fabricadas no País ou importadas devem apresentar uma marcação na extremidade do cano na cor laranja fluorescente ou vermelho "vivo" a fim de distingui-las das armas de fogo.

**ATENÇÃO:** A alteração deste item configura crime.

## 12 - POLITICA DE GARANTIA

A garantia para esse produto é de 03 meses (conforme Código de Defesa do Consumidor) a partir da data da Nota Fiscal de venda ao consumidor, contra defeitos de fabricação, de acordo com as condições abaixo:

A garantia abrange reparos ou serviços necessários decorrentes de falhas apresentadas pelo produto, desde que fique constatado que a falha ocorreu em condições normais de uso.

Para acionar a garantia é necessário fornecer cópia da nota fiscal de compra e cópia do RG, além de preencher o formulário de garantia que deverá ser requisitado junto ao revendedor autorizado responsável pela venda do produto.

**A garantia não se aplica nos casos abaixo:**

- 1) Produtos com defeitos oriundos de mau uso, imperícia, negligência, imprudência, má conservação, armazenagem em local inadequado ou a inobservância dos manuais de operação e manutenção;
- 2) Produtos violados e/ou alterados, bem como desmontados sem a devida autorização;
- 3) Transporte inadequado, danos físicos decorrentes de mau uso (amassado, arranhões, quebra, exposição excessiva ao calor, fogo, umidade, trincados e outros);
- 4) **É proibida a utilização de esferas de chumbo, cobreadas e aço** neste modelo de pistola de pressão. Estes materiais poderão acumular fragmentos no interior do mecanismo da pistola, interferindo no desempenho e podendo danificar vedações e válvulas.

Além da garantia de 03 meses, a ROSSI oferece assistência técnica para serviços de manutenção mediante orçamento e aprovação prévia, através da sua rede de assistentes técnicos autorizados.

Para encaminhar o produto para manutenção, o consumidor deverá procurar a loja onde efetuou a compra, com cópia da Nota Fiscal, cópia do RG e carta informando qual o defeito que o equipamento apresenta. Após, será encaminhada a autorização de transporte, sendo por conta de nossa empresa, desde que o produto esteja dentro da garantia conforme as regras acima.

A ROSSI também disponibiliza uma rede de assistências técnicas autorizadas, onde o consumidor poderá ir pessoalmente até o local para acionar a garantia e/ou fazer a manutenção do produto.

**Qualquer dúvida ou informação que se fizer necessário acesse nosso site [www.rossi.com.br](http://www.rossi.com.br), ou entre em contato com o nosso SAC pelo telefone (51) 35912101 ou pelo e-mail [sac@rossi.com.br](mailto:sac@rossi.com.br).**



Informamos também que nossos produtos podem conter marcas de uso (como digitais) pois os mesmo são testados 2 vezes, uma pelo fabricante do equipamento e outro no teste feito pela Rossi, onde testamos e revisamos todos os itens contidos na caixa do produto.

## 13 - LEMBRETES



Leia o manual atentamente.



Não use em locais públicos.



Use sempre óculos de proteção.



Certifique-se que o seu equipamento esta sempre destravado antes de usar.



Nunca desmonte sua airsoft.



Nunca olhe diretamente para a boca de cano.



Mantenha fora do alcance de crianças, equipamento e munição.



Sempre tenha certeza do alvo e o que tem atrás.



Atirar em animais é ilegal.



Sempre use sua airsoft em local seguro e apropriado para pratica.