



ROSSI
AIRGUNS • AIRSOFT



REVÓLVER DE PRESSÃO CO2 ROSSI COWBOY - Metal BB - cal. 4,5mm

MANUAL DO USUÁRIO - INSTRUÇÕES DE USO - POLÍTICA DE GARANTIA

1 - AVISOS

- Este é um equipamento do tipo AIRGUN (atira esferas de aço) e deve ser usado por pessoas acima de 18 anos. Quando usado por menor de idade, o mesmo deverá estar sempre sob a supervisão de um responsável maior de 18 anos;
- A ROSSI recomenda o uso de munição de qualidade. Munições de má qualidade danificam o equipamento;
- A utilização de munição de má qualidade, implicará na perda de garantia do produto;
- Este equipamento utiliza **SOMENTE ESFERAS DE AÇO** no calibre 4,5 mm;
- **UTILIZE SEMPRE ÓCULOS DE SEGURANÇA!** Certifique-se de que as pessoas próximas também estejam utilizando o óculos durante a prática do tiro. Este equipamento não é brinquedo, o mau uso ou descuido pode causar lesões graves, principalmente para os olhos;



2 - INSTRUÇÕES DE SEGURANÇA / CUIDADOS NO USO DO DIA-A-DIA

- Este Manual deve ser lido e entendido antes de usar o produto;
- Nunca reutilizar munição (ESFERA DE AÇO), pois danifica o produto e ocasiona a perda da garantia;
- Antes de manusear o equipamento, verifique se o mesmo está sem munição (magazine e câmara do cano);
- Antes de engatilhar ou apertar o gatilho, verifique se o equipamento está destravado. O disparo com a trava acionada pode danificar o equipamento;
- Não exibir ou mostrar o equipamento em público, pois pode confundir as pessoas não familiarizadas com o produto;
- Nunca transporte o equipamento carregado (muniado). O equipamento só deve ser carregado no momento da prática do tiro;
- **NUNCA APONTE** seu equipamento, **MESMO DESCARREGADO**, na direção de alvos que você não queira atingir – **PRINCIPALMENTE PESSOAS OU ANIMAIS**;
- Evite ricochetes, nunca dispare contra superfícies duras (paredes ou pedras), ou na água;
- Não deixar o equipamento em contato com líquidos, umidade, poeira, areia ou semelhantes;
- Guarde seu equipamento sempre em local seguro e discreto, **EVITANDO** que pessoas não autorizadas (principalmente crianças) possam ter acesso ao produto. Munições devem ser mantidas em um local separado;
- O magazine não deve ser guardado muniado;
- **NUNCA** deixe o equipamento ao alcance de pessoas não familiarizadas (principalmente **CRIANÇAS**);
- Quando não estiver efetuando os tiros, deve-se manter o dedo longe do gatilho, apoiado na parte externa do guarda-mato;
- Cuidado no manuseio do magazine. Quedas poderão danificá-lo (o que é considerado como mau uso);
- Caso identifique algum ruído estranho ou perda de rendimento no equipamento, pare imediatamente o uso e entre em contato com o nosso SAC, ou a assistência técnica mais próxima, evitando assim um problema maior;
- Modificações, manutenção e consertos do equipamento somente deverão ser executados por estabelecimentos devidamente credenciados;
- Nos equipamentos de CO2, utilizar somente cilindros de CO2 da marca ROSSI (que possuem silicone na composição);
- Sempre que for guardar o equipamento, deixe a trava de segurança acionada;
- Em hipótese alguma, armazene seu tubo de Green Gas em local fechado e/ou exposto ao calor, pois trata-se de líquido inflamável. É muito importante acomodar corretamente seu tubo de Green Gas.
- Utilizar **SOMENTE ESFERA DE AÇO** novas e de boa qualidade (sem emendas, rebarbas ou ovalizadas);
- Não utilizar esferas de chumbo, pois danificam o equipamento.
- Utilizar **SOMENTE** Green Gas/CO2 especificados, **NÃO** USAR gás butano ou outros gases não indicados.

3 - PRECAUÇÕES E CUIDADOS COM CÁPSULAS DE CO2

- Não exponha a cápsula de CO2 ao calor excessivo e não armazene a temperaturas superiores a 54 ° C;
- Sempre respeitar os avisos e instruções de segurança em relação ao manuseio armazenamento das cápsulas de CO2;
- Em temperatura inferior a 20° C a cápsula de CO2 tende a ter seu desempenho prejudicado, nessa situação pode ocorrer falhas de disparo no uso do equipamento;
- Cuidado no manuseio da cápsula de CO2, após aberta, a liberação de CO2 é muito rápida, e o material sofre uma alteração de temperatura muito grande, podendo até congelar a pele, causando algumas queimaduras;
- A utilização de cápsulas de má qualidade, podem ocasionar problemas de válvula entupida, inoperante, o-rings e juntas deterioradas, ocasionando vazamentos de CO2;
- A vida útil da válvula, dos vedantes, e bem como o desempenho do equipamento esta ligado diretamente ao tipo de cápsula usada.
- Cápsulas com o bico de baixa qualidade também são responsáveis por vazamento (imagem 1);
- A cápsula com dimensões erradas no "pescoço" (imagem 1), não encaixa de maneira correta, logo, o modo de perfuração ficará incorreto, causando uma fuga de CO2. O sintoma no equipamento é dificuldade de fazer o aperto da cápsula;
- Não deve se aplicar força excessiva ou utilizar ferramentas inadequadas, como alicate, para o aperto da cápsula de CO2. Se o fizer, pode danificar o quadro da arma e / ou a válvula de perfuração;
- Ao retirar a cápsula do equipamento, certifique-se que esteja vazia, e com o bocal da cápsula para cima;
- O não cumprimento desses procedimentos pode acarretar vazamento instantâneo ou gradativamente do CO2;
- Durante a troca da cápsula de CO2 mantenha o bocal da cápsula voltada para cima;
- **NUNCA GUARDE O EQUIPAMENTO COM A CÁPSULA DE CO2 ARMAZENADA.**
- Utilize todo o gás durante a sessão de disparos. Caso contrário a pressão do CO2 armazenado irá desgastar as vedações, podendo ocorrer vazamento.



4 - CONHECENDO AS PARTES DO SEU REVÓLVER



5 - TRAVA DE SEGURANÇA



A trava de segurança fica localizada logo atrás do cão. Para ativar a trava de segurança mova o botão para frente. Nesta posição o cão não pode ser engatilhado.



Para desativar a trava de segurança mova o botão para trás. Nesta posição o cão poderá ser engatilhado.

***Atenção: O tambor só deve ser aberto com o revólver desengatilhado**

6 - MUNICIAMENTO



SEMPRE mantenha o equipamento apontado para uma direção segura e com a trava de segurança acionada.



Segure o cano com uma mão, com a outra mão puxe para trás o retém do cano. Abra cuidadosamente o cano até o final do curso e retire os cartuchos.



Insira uma esfera na ponta de cada cartucho. Aperte bem para que a esfera fique dentro da ponta emborrachada. Não tente carregar mais de uma esfera por cartucho, pois poderá danificar o cartucho.



Insira um a um os cartuchos municiados no tambor. Inseridos os cartuchos, leve o cano para a posição original e feche-o.

ATENÇÃO: NÃO APLIQUE FORÇA OU BATA O TAMBOR AO RECOLOCA-LO NA POSIÇÃO ORIGINAL.

Este procedimento poderá danificá-lo comprometendo a ciclagem do tambor e ocorrendo falhas no disparo

7 - INSTALAÇÃO / TROCA DA CÁPSULA DE CO₂

ATENÇÃO: Mantenha o bico da cápsula de CO₂ apontado para cima no momento da conexão.



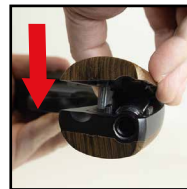
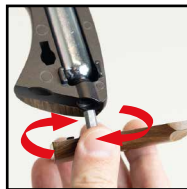
SEMPRE mantenha o equipamento apontado para uma direção segura e com a trava de segurança acionada.



Coloque o polegar no entalhe e empurre para cima a empunhadura esquerda para ter acesso ao alojamento de CO₂



IMPORTANTE: Sempre mantenha o equipamento e o bico da cápsula para cima no momento da conexão. Insira a cápsula de CO₂ de modo a encaixar primeiro o bico superior e depois a parte inferior. Usando a chave allen que fica na parte de dentro da empunhadura, gire no sentido horário de modo a realizar o aperto e perfuração da cápsula.



Recoloque a empunhadura

8 - ENGATILHAMENTO E ATIRANDO

Atenção: Jamais aponte o equipamento em direção a uma pessoa ou animal, mesmo que o equipamento esteja descarregado. Utilize SEMPRE óculos de segurança! Certifique-se de que as pessoas próximas também estejam utilizando o óculos durante a prática do tiro.



Mova a trava de segurança para trás.

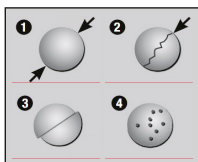


Puxe o cão para trás para engatilhar (1). Certifique-se que você está mirando para um alvo adequado e seguro e puxe o gatilho (2).



Após terminar de efetuar os disparos, acione a trava de segurança e você poderá manusear o equipamento com segurança.

9 - CUIDADOS COM A MANUTENÇÃO



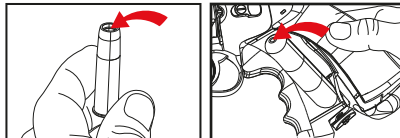
- 1) Não reutilizar esferas de aço, utilize sempre esferas novas de marcas de boa reputação.
- 2) Não use esferas de aço de má qualidade e com diâmetro maior ou menor que o indicado.
- 3) Não use esferas de aço com rachaduras;
- 4) Não use esferas de aço com defeito de fabricação, rebarbas ou ovalizadas;
- 5) **UTILIZE SOMENTE ESFERAS DE AÇO.**

ATENÇÃO: Não seguir estas indicações pode ocasionar a perda da garantia.

* Imagens deste impresso são meramente ilustrativas.

10 - LUBRIFICAÇÃO

O óleo de silicone puro (nunca use qualquer outro tipo de óleo) deve ser aplicado no orifício de saída da munição do cartucho (imagem1) e no alojamento do bico da cápsula de CO2 (imagem 2). Lubrificar 1 vez por mês em cada ponto indicado com apenas uma gota, e somente se o equipamento estiver sendo usado regularmente.



11 - POLÍTICA DE GARANTIA

A garantia para esse produto é de 03 meses (conforme Código de Defesa do Consumidor) a partir da data da Nota Fiscal de venda ao consumidor, contra defeitos de fabricação, de acordo com as condições abaixo:

A garantia abrange reparos ou serviços necessários decorrentes de falhas apresentadas pelo produto, desde que fique constatado que a falha ocorreu em condições normais de uso. Para acionar a garantia é necessário fornecer cópia da nota fiscal de compra e cópia do RG, além de preencher o formulário de garantia que deverá ser requisitado junto ao revendedor autorizado responsável pela venda do produto.

A garantia não se aplica nos casos abaixo:

- 1) Produtos com defeitos oriundos de mau uso, imperícia, negligência, imprudência, má conservação, armazenagem em local inadequado ou a inobservância dos manuais de operação e manutenção;
- 2) Produtos violados e/ou alterados, bem como desmontados sem a devida autorização;
- 3) Transporte inadequado, danos físicos decorrentes de mau uso (amassado, arranhões, quebra, exposição excessiva ao calor, fogo, umidade, trincados e outros);
- 4) **É proibida a utilização de esfera de chumbo, cobreadas e plástica neste modelo de pistola de airsoft. Estes materiais poderão danificar vedações e válvulas.**

Além da garantia de 03 meses, a ROSSI oferece assistência técnica para serviços de manutenção mediante orçamento e aprovação prévia, através da sua rede de assistentes técnicos autorizados.

Para encaminhar o produto para manutenção, o consumidor deverá procurar a loja onde efetuou a compra, com cópia da Nota Fiscal, cópia do RG e carta informando qual o defeito que o equipamento apresenta. Após, será encaminhada a autorização de transporte, sendo por conta de nossa empresa, desde que o produto esteja dentro da garantia conforme as regras acima.

A ROSSI também disponibiliza uma rede de assistências técnicas autorizadas, onde o consumidor poderá ir pessoalmente até o local para acionar a garantia e/ou fazer a manutenção do produto.

Qualquer dúvida ou informação que se fizer necessário acesse nosso site www.rossi.com.br, ou entre em contato com o nosso SAC pelo telefone (51) 35912101 ou pelo e-mail sac.airsoft@rossi.com.br.



Informamos também que nossos produtos podem conter marcas de uso (como digitais) pois os mesmo são testados 2 vezes, uma pelo fabricante do equipamento e outro no teste feito pela Rossi, onde testamos e revisamos todos os itens contidos na caixa do produto.

12 - LEMBRETES



Leia o manual atentamente.



Use sempre óculos de proteção.



Certifique-se que o seu equipamento esta sempre destravado antes de usar.



Não use em locais públicos.



Nuna olhe diretamente para a boca do cano.



Mantenha fora do alcance de crianças e equipamentos e munições.



Sempre tenha certeza do alvo e do que tenha atrás.



Atirar em animais é ilegal.



/ROSSIAIRGUNSAIRSOFT