



**ROSSI**  
AIRGUNS - AIRSOFT



# PISTOLA AIRGUN - CO2

## W129 - Metal BB - cal. 4,5mm

### MANUAL DO USUÁRIO - INSTRUÇÕES DE USO - POLÍTICA DE GARANTIA

#### 1 - AVISOS

- Este equipamento de AIRGUNS deve ser usado por pessoas acima de 18 anos, quando usado por menores, sempre deve ter a supervisão de um responsável maior de 18 anos;
- A ROSSI recomenda o uso de munição de qualidade. Munições de má qualidade danificam o equipamento;
- A utilização de munição fora da especificada, implica na perda de garantia do produto;
- Este equipamento utiliza SOMENTE ESFERAS DE AÇO no calibre 4,5mm;
- Utilize **SEMPRE** óculos de segurança! Certifique-se de que as pessoas próximas também estejam utilizando o óculos durante a prática do tiro. Este equipamento não é brinquedo, o mau uso ou descuido pode causar lesões graves, principalmente para os olhos;



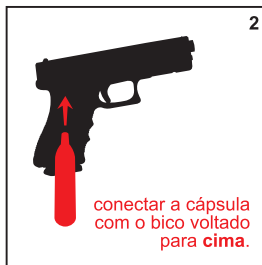
USE SEMPRE

#### 2 - INSTRUÇÕES DE SEGURANÇA / CUIDADOS NO USO DO DIA-A-DIA

- O Manual deve ser lido e entendido antes de usar o produto;
- Nunca reutilizar munição (ESFERA DE AÇO), pois danifica o produto e ocasiona a perda da garantia;
- Antes de usar, verifique se o equipamento esta sem munição;
- Verifique se o equipamento esta destravado, antes de engatilhar ou apertar o gatilho, o uso com a trava acionada danifica o equipamento;
- Não exibir ou mostrar o equipamento em público, pois pode confundir as pessoas parecendo que é uma arma real, além de ser considerado crime;
- Nunca transporte o equipamento carregado (muniado). O equipamento só deve ser carregado quando na intenção da prática do tiro;
- Nunca aponte seu equipamento para pessoas ou animais. Evite ricochetes, nunca dispare em superfícies lisas, duras ou na água;
- Não deixar o equipamento em contato com líquidos, umidade, poeira, areia ou semelhantes;
- Guarde seu equipamento sempre em local seguro. Pessoas não autorizadas (as pessoas não familiarizadas com o uso de armas, crianças e menores de 18 anos) não devem ter acesso ao produto. Munições devem ser mantidas em um local separado;
- Não deixar muniado o magazine;
- Nunca deixe o equipamento muniado a vista de qualquer pessoa ou criança;
- Quando não estiver efetuando os tiros, deve-se manter o dedo longe do gatilho, descansando-o no guardamato;
- Cuidado no manuseio dos carregadores de munição (magazines). Quedas danificam o produto (considerado como mau uso);
- Caso identifique algum barulho ou ruído estranho no equipamento, pare imediatamente o uso e entre em contato com uma assistência técnica mais próxima, evitando assim um problema maior;
- Caso ocorra alguma perda de rendimento no equipamento, verifique a limpeza do produto ou entre em contato com a assistência técnica para esclarecer qualquer dúvida;
- Modificações, manutenção e consertos do equipamento somente por estabelecimentos devidamente credenciados;
- Utilizar nos equipamentos de CO2 somente cilindros de CO2 especificados (os que possuem silicone na composição) para equipamentos de pressão;
- Sempre que for guardar o equipamento, deixe-o no modo segurança acionada;
- Utilizar SOMENTE ESFERAS DE AÇO novas e de boa qualidade (sem emendas, rebarbas ou ovalizadas);
- Não utilizar esferas de chumbo e cobreado, pois danifica o equipamento.

### 3 - PRECAUÇÕES E CUIDADOS COM A CÁPSULA DE CO2

- Não exponha a cápsula de CO2 ao calor excessivo e não armazene a temperaturas superiores a 54°C.;
  - Sempre respeitar os avisos e instruções de segurança em relação ao manuseio e armazenamento das cápsulas de CO2;
  - Em temperatura inferior a 20°C a cápsula de CO2 tende a ter seu desempenho prejudicado, nessa situação pode ocorrer falhas de disparo no uso do equipamento;
  - Cuidado no manuseio da cápsula de CO2, após aberta, a liberação de CO2 é muito rápida, e o material sofre uma alteração de temperatura muito grande, podendo até congelar a pele, causando algumas queimaduras;
  - A utilização de cápsulas de má qualidade, podem ocasionar problemas de válvula entupida, inoperante, o-rings e juntas deterioradas, ocasionando vazamentos de CO2;
  - A vida útil da válvula, dos vedantes, e bem como o desempenho do equipamento esta ligado diretamente ao tipo de cápsula usada.
  - Cápsulas com o bico de baixa qualidade também são responsáveis por vazamento (imagem 1);
  - A cápsula com dimensões erradas no "pescoço" (imagem 1), não encaixa de maneira correta, logo, o modo de perfuração ficará incorreto, causando uma fuga de CO2. O sintoma no equipamento é dificuldade de fazer o aperto da cápsula;
  - Não deve se aplicar força excessiva ou utilizar ferramentas inadequadas, como alicate, para o aperto da cápsula de CO2. Se o fizer, pode danificar o quadro da arma e / ou a válvula de perfuração;
  - Ao retirar a cápsula do equipamento, certifique-se que esteja vazia, e com o bocal da cápsula para cima;
  - O não cumprimento desses procedimentos pode acarretar vazamento instantâneo ou gradativamente do CO2;
  - Durante a troca da cápsula de CO2 mantenha o bocal da cápsula voltada para cima, conforme ilustração abaixo (imagem 2);
- **NUNCA GUARDE O EQUIPAMENTO COM CO2.**

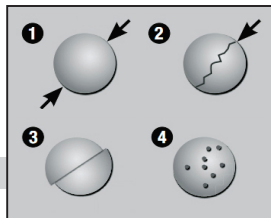


conectar a cápsula com o bico voltado para cima.

### 4 - CONHECENDO AS PARTES DA SUA PISTOLA



### 5 - CUIDADOS COM A MUNIÇÃO



- 1) Não use esferas de aço de má qualidade e com diâmetro maior ou menor que o indicado.
- 2) Não use esferas de aço com rachaduras;
- 3) Não use esferas de aço com defeito de fabricação, rebarbas ou desniveladas;
- 4) Utilize sempre esferas de aço novas de marcas já conhecidas e de boa reputação.
- 5) **UTILIZE SOMENTE ESFERAS DE AÇO.**

**ATENÇÃO:** Não seguir estas indicações pode ocasionar a perda da garantia.

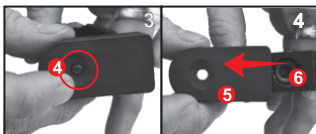
\* Imagens deste impresso são meramente ilustrativas.

## 6 - INSTALAÇÃO / TROCA DA CÁPSULA DE CO2

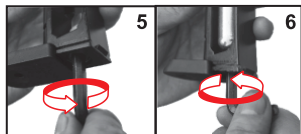


SEMPRE mantenha a pistola de pressão apontada para uma direção segura. Coloque a trava de segurança (1) para baixo na posição ativada (travada).

Com uma das mãos segure o magazine e com a outra mão segure a empunhadura. Após, pressione o retém com o dedo polegar (2) e puxe o magazine (3).



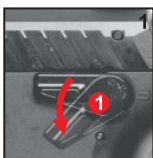
Pressione o botão localizado na base do magazine (4). Puxe a base do magazine (5) no sentido indicado (imagem 4) para ter acesso ao parafuso de aperto (6) da cápsula de CO2.



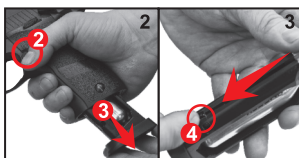
Solte o parafuso de aperto (6) girando no sentido anti-horário até que tenha espaço para poder inserir a cápsula. Insira a a mesma, acomodando primeiramente a parte superior (bico) e depois a parte inferior. Finalize girando o parafuso de aperto (2) no sentido horário até romper o lacre. Aperte somente o suficiente para dar a vedação. Recoloque a capa da empunhadura na posição original.

**Atenção:** Mantenha sempre o bico da cápsula de CO2 apontada para cima no momento da conexão.

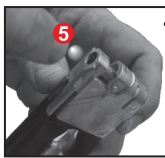
## 7 - CARREGADOR / MAGAZINE



SEMPRE mantenha a pistola de pressão apontada para uma direção segura. Coloque a trava de segurança (1) na posição S Safe/travada.



Use uma das mãos para segurar o magazine e com a outra segure a empunhadura da pistola. Pressione o rétem (2) com o dedo polegar e puxe o magazine (3). Puxe o pino guia das esferas (4) para baixo até travar.



Com o magazine inclinado, insira as munições (5) no ponto indicado, somente esferas de aço 4,5mm. Solte o pino guia das esferas (3). Não faça essa ação brusca e não insira esferas pelo ponto de saída.

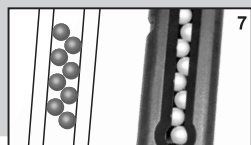


Então, coloque o magazine (3) no compartimento até que ouça um clique e verifique se o mesmo ficou devidamente encaixado.

**Atenção:** Não seguir estes procedimentos poderão danificar o retém das esferas, deixando-o inoperante e assim ocorrer escape da munição, além de incorrer na perda de garantia.

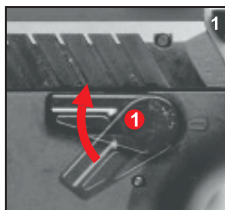
**Dica:** Procure deixar as esferas dentro do magazine em posição de ZIG-ZAG. Isto ajudará na alimentação das esferas durante o tiro (imagem 7).

**Capacidade máxima:** 20 esferas de aço



## 8 - ATIRANDO

**Atenção:** Jamais aponte o equipamento em direção a uma pessoa ou animal, mesmo que o equipamento esteja descarregado.



Para utilizar o equipamento certifique-se que o seletor esteja destravado, na posição FIRE.



Para engatilhar, puxe o ferrolho para trás até o fim do curso. Solte o ferrolho e a pistola está pronta para atirar. Durante essa operação, certifique-se de que seu dedo indicador fique longe do gatilho.



Certifique-se que você está mirando em um alvo seguro e puxe o gatilho.



Quando para de atirar, retire o carregador, dispare alguns tiros em seco e acione a trava de segurança, então o airsoft pode ser guardado em segurança.

\* **Atenção:** Dispare até o ferrolho parar aberto, nesse momento necessário fazer recarga de munições.

## 9 - LUBRIFICAÇÃO

O óleo de silicone puro (nunca use qualquer outro tipo de óleo) deve ser aplicado na saída da munição do magazine (local circulado indicado na imagem), use apenas uma gota. Para isso você deve retirar o magazine da pistola. Lubrifique-lo 1x por mês e somente se o equipamento estiver sendo usado regularmente.



## 10 - POLITICA DE GARANTIA

A garantia para esse produto é de 03 meses (conforme Código de Defesa do Consumidor) a partir da data da Nota Fiscal de venda ao consumidor, contra defeitos de fabricação, de acordo com as condições abaixo:

A garantia abrange reparos ou serviços necessários decorrentes de falhas apresentadas pelo produto, desde que fique constatado que a falha ocorreu em condições normais de uso. Para acionar a garantia é necessário fornecer cópia da nota fiscal de compra e cópia do RG, além de preencher o formulário de garantia que deverá ser requisitado junto ao revendedor autorizado responsável pela venda do produto.

**A garantia não se aplica nos casos abaixo:**

- 1) Produtos com defeitos oriundos de mau uso, imperícia, negligência, imprudência, má conservação, armazenagem em local inadequado ou a inobservância dos manuais de operação e manutenção;
- 2) Produtos violados e/ou alterados, bem como desmontados sem a devida autorização;
- 3) Transporte inadequado, danos físicos decorrentes de mau uso (amassado, arranhões, quebra, exposição excessiva ao calor, fogo, umidade, trincados e outros);
- 4) **É proibida a utilização de esferas de chumbo, cobreadas e plástica** neste modelo de pistola de pressão. Estes materiais poderão acumular fragmentos no interior do mecanismo da pistola, interferindo no desempenho e podendo danificar vedações e válvulas.

Além da garantia de 03 meses, a ROSSI oferece assistência técnica para serviços de manutenção mediante orçamento e aprovação prévia, através da sua rede de assistentes técnicos autorizados.

Para encaminhar o produto para manutenção, o consumidor deverá procurar a loja onde efetuou a compra, com cópia da Nota Fiscal, cópia do RG e carta informando qual o defeito que o equipamento apresenta. Após, será encaminhada a autorização de transporte, sendo por conta de nossa empresa, desde que o produto esteja dentro da garantia conforme as regras acima.

A ROSSI também disponibiliza uma rede de assistências técnicas autorizadas, onde o consumidor poderá ir pessoalmente até o local para acionar a garantia e/ou fazer a manutenção do produto.

Qualquer dúvida ou informação que se fizer necessário acesse nosso site [www.rossi.com.br](http://www.rossi.com.br), ou entre em contato com o nosso SAC pelo e-mail [sac@rossi.com.br](mailto:sac@rossi.com.br) ou pelo telefone (51) 35912101.



Informamos também que nossos produtos podem conter marcas de uso (como digitais) pois os mesmo são testados 2 vezes, uma pelo fabricante do equipamento e outro no teste feito pela Rossi, onde testamos e revisamos todos os itens contidos na caixa do produto.

## 11 - LEMBRETES



Leia o manual atentamente.



Não use em locais públicos.



Use sempre óculos de proteção.



Certifique-se que o seu equipamento esta sempre destravado antes de usar.



Nunca olhe diretamente para a boca de cano.



Mantenha fora do alcance de crianças, equipamento e munição.



Sempre tenha certeza do alvo e o que tem atrás.



Atirar em animais é ilegal.