

ROSSI
AIRGUNS + AIRSOFT

Carabina de pressão
MOSIN NAGANT

Metal BB - cal. 4,5mm



MANUAL DO USUÁRIO - INSTRUÇÕES DE USO - POLÍTICA DE GARANTIA

LEIA ESTE MANUAL ANTES DE USAR A SUA CARABINA DE PRESSÃO

ATENÇÃO

- Esta arma de pressão não é um brinquedo.
- Esta carabina de pressão destina-se ao uso de maiores de 18 anos.
- Use SEMPRE óculos de segurança.
- Negligência ou uso indevido podem causar graves acidentes, com sérios danos físicos e materiais.
- Sempre mantenha apontada para uma direção segura.
- Não confie apenas na trava de segurança. Todos os sistemas de segurança são dispositivos mecânicos sujeitos à falha.
- Use somente esferas de aço de boa qualidade.
- O vendedor e o comprador devem seguir todas as leis sobre o uso e propriedade de carabinas de pressão.



UTILIZE SEMPRE ÓCULOS DE SEGURANÇA
Armas de pressão não são brinquedo.
O mau uso e/ou uso descuidado pode causar lesões graves.
Seja cuidadoso, use sempre com segurança



Obrigado por escolher a carabina de pressão CO2 Mosin Nagant

Leia atentamente este manual de instruções antes de usar sua carabina de pressão.

Aprenda e respeite todas as leis de seu estado e/ou país, e use a sua carabina de pressão com responsabilidade.

Sua carabina de pressão possui muitos recursos:

- Arma de ação por cápsula de co2 de 12 g
- Engatilhamento manual através de ferrolho lateral (bolt action);
- Coronha ambidestra com encosto estilo Montecarlo, em polímero em imitação perfeita de madeira;
- Baioneta rebatível
- Magazine com capacidade para 16 esferas de aço. Magazine possui válvula acoplada e alojamento para cápsula de CO2.
- Trava de segurança manual.

AVISOS

1. A ROSSI recomenda o uso de munição de qualidade. Munições de má qualidade danificam o equipamento;
2. A utilização de munição fora da especificada, implica na perda de garantia do produto;
3. Este equipamento utiliza SOMENTE ESFERAS DE AÇO no calibre 4,5mm;
4. Utilize SEMPRE óculos de segurança! Certifique-se de que as pessoas próximas também estejam utilizando o óculos durante a prática do tiro. Este equipamento não é brinquedo, o mau uso ou descuido pode causar lesões graves, principalmente para os olhos;
5. NUNCA GUARDE O EQUIPAMENTO COM A CÁPSULA DE CO2 ARMAZENADA. Utilize todo o gás durante a sessão de disparos.

INSTRUÇÕES DE SEGURANÇA / CUIDADOS DO DIA A DIA

- Nunca reutilizar munição (ESFERA DE AÇO), pois danifica o produto e ocasiona a perda da garantia;
- Antes de usar, verifique se o equipamento está travado e sem munição;
- Não exibir ou mostrar o equipamento em público, pois pode confundir as pessoas parecendo que é uma arma real, além de ser considerado crime;
- Nunca transporte o equipamento carregado (muniado). O equipamento só deve ser carregado quando na intenção da prática do tiro;
- Nunca aponte seu equipamento para pessoas ou animais. Evite ricochetes, nunca dispare em superfícies lisas, duras ou na água;
- Não deixar o equipamento em contato com líquidos, umidade, poeira, areia ou semelhantes;
- Guarde seu equipamento sempre em local seguro. Pessoas não autorizadas (as pessoas não familiarizadas com o uso de armas, crianças e menores de 18 anos) não devem ter acesso ao produto. Munições devem ser mantidas em um local separado;
- Não deixar muniado o magazine;
- Nunca deixe o equipamento muniado a vista de qualquer pessoa ou criança;
- Quando não estiver efetuando os tiros, deve-se manter o dedo longe do gatilho, descansando-o no guardamato;
- Cuidado no manuseio dos carregadores de munição (magazines). Quedas danificam o produto (considerado como mau uso);
- Caso identifique algum barulho ou ruído estranho no equipamento, pare imediatamente o uso e entre em contato com uma assistência técnica mais próxima, evitando assim um problema maior;
- Caso ocorra alguma perda de rendimento no equipamento, verifique a limpeza do produto ou entre em contato com a assistência técnica para esclarecer qualquer dúvida;
- Modificações, manutenção e consertos do equipamento somente por estabelecimentos devidamente credenciados;
- Utilizar nos equipamentos de CO2 somente cápsulas de CO2 específicas (que possuem silicone na composição) para equipamentos de pressão;
- Sempre que for guardar o equipamento, deixe-o no modo de segurança acionada;
- Utilizar SOMENTE ESFERAS DE AÇO novas e de boa qualidade (sem emendas, rebarbas ou ovalizadas);
- Não utilizar esferas de chumbo e cobreado, pois danifica o equipamento.

PEÇAS BÁSICAS DE SUA CARABINA DE PRESSÃO



TRAVA DE SEGURANÇA MANUAL

A trava de segurança deve ser acionada manualmente colocada nas posições "TRAVADO/SAFE" e DESTRAVADO/FIRE".

ATENÇÃO

Ao efetuar o movimento de ativação da trava de segurança (imagem 1 e 2), o mecanismo de engatilhamento também será acionado automaticamente deixando a carabina engatilhada e pronta para o disparo.

CUIDADO: mantenha a trava de segurança da sua carabina de pressão na posição "travado/safe" até que você esteja pronto para atirar.

Para colocar a trava na posição "**TRAVADO**", puxe a trava para trás, gire para a esquerda (perspectiva do atirador) para cobrir o ponto vermelho e solte (imagem 1 e 2). Nessa posição o gatilho não acionará o mecanismo e a carabina de pressão não poderá efetuar disparos.

IMPORTANTE: Acionando a trava do gatilho, a arma estará engatilhada e pronta para o disparo após ser destravada.

DICA: Segure a alavanca de manejo para que no movimento de travar a alavanca não gire junto (imagem 3).

Para colocar a trava na posição "**DESTRAVADO**", puxe a trava para trás, gire para a direita (perspectiva do atirador) até centralizar a trava e solte (imagem 4). Nesta posição o gatilho poderá acionar o mecanismo e a carabina de pressão estará pronta para efetuar disparos.

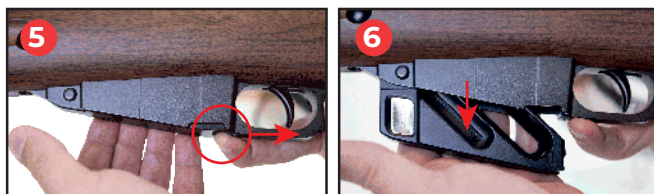


Escaneie o QR CODE e assista o vídeo com as instruções e dicas sobre a trava de segurança.



INSTALAÇÃO / TROCA DA CÁPSULA DE CO2

Sempre mantenha a carabina de pressão apontada para uma direção segura. Coloque uma das mãos logo abaixo do magazine e com a outra mão aperte para trás o retém (imagem 5) e puxe o magazine (imagem 6). Cuidado no manuseio dos carregadores de munição (magazine). Quedas danificam o produto (considerado como mau uso).



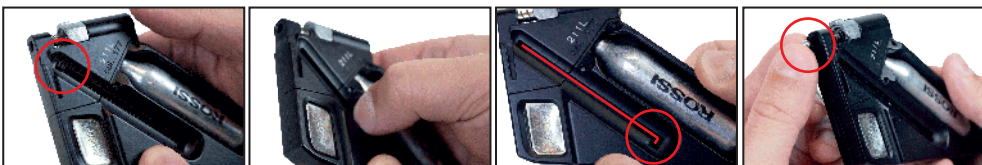
Retire a chave allen do magazine (imagem 7 e 8) e solte o parafuso de aperto girando-o no sentido anti-horário até que tenha espaço para poder inserir a cápsula de CO2 no seu compartimento (imagem 9). Insira a cápsula primeiro acomodando a parte superior (bico) depois a parte inferior. Finalize girando o parafuso de aperto no sentido horário até romper o lacre (imagem 10). Aperte somente o suficiente para dar vedação. Então recoloque o magazine na carabina.



ATENÇÃO: mantenha sempre o magazine e o bico da cápsula apontados para cima no momento da conexão

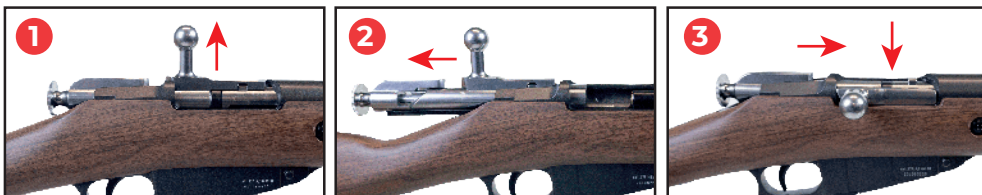
MUNICIAMENTO DO MAGAZINE

Puxe o pino guia das esferas para baixo e trave na parte inferior. Insira as munições no ponto indicado (somente esferas de aço 4,5 mm). Solte o pino guia das esferas e recoloque o magazine na carabina até que ouça um clique e verifique se o mesmo ficou devidamente encaixado.



ENGATILHAMENTO

Para engatilhar a carabina você pode proceder de duas formas: somente puxe a alavanca do ferrolho para cima (imagem 1) ou então caso você queira ter uma experiência mais semelhante ao rifle original, puxe a alavanca do ferrolho para cima (imagem 1) e para trás (imagem 2). Após, retorne a alavanca empurrando para frente e para baixo, e trave na posição inicial (imagem 3). Mire no alvo que deseja atingir, prepare-se para atirar e puxe o gatilho para efetuar o disparo.



LEMBRETE

Ao efetuar o movimento de ativação da trava de segurança, o mecanismo de engatilhamento também será acionado automaticamente deixando a carabina engatilhada e pronta para o disparo.

CUIDADO: mantenha a trava de segurança da sua carabina de pressão na posição "travado/safe" até que você esteja pronto para atirar.

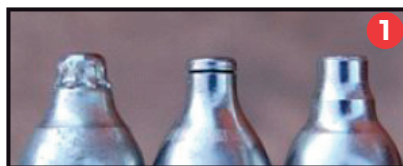
LUBRIFICAÇÃO

Você poderá efetuar a lubrificação com óleo de silicone puro (nunca use qualquer outro tipo de óleo). Os pontos que você poderá lubrificar são a válvula perfuradora e a saída de munição do magazine. Aplique apenas uma gota em cada região. Para isso você deve retirar o magazine da carabina. A lubrificação deve ser realizada uma vez por mês e somente se o equipamento estiver sendo utilizado regularmente.



PRECAUÇÕES E CUIDADOS COM CAPSULAS DE CO2

- Não exponha a cápsula de CO2 ao calor excessivo e não armazene a temperaturas superiores a 54 ° C;
- Sempre respeitar os avisos e instruções de segurança em relação ao manuseio armazenamento das cápsulas de CO2;
- Em temperatura inferior a 20° C a cápsula de CO2 tende a ter seu desempenho prejudicado, nessa situação pode ocorrer falhas de disparo no uso do equipamento;
- Cuidado no manuseio da cápsula de CO2, após aberta, a liberação de CO2 é muito rápida, e o material sofre uma alteração de temperatura muito grande, podendo até congelar a pele, causando algumas queimaduras;
- A utilização de cápsulas de má qualidade, podem ocasionar problemas de válvula entupida, inoperante, o-rings e juntas deterioradas, ocasionando vazamentos de CO2;
- A vida útil da válvula, dos vedantes, e bem como o desempenho do equipamento esta ligado diretamente ao tipo de cápsula usada.
- Cápsulas com o bico de baixa qualidade também são responsáveis por vazamento 1 (imagem 1);
- A cápsula com dimensões erradas no "pescoço" (imagem 1), não encaixa de maneira correta, logo, o modo de perfuração ficará incorreto, causando uma fuga de CO2. O sintoma no equipamento é dificuldade de fazer o aperto da cápsula;
- Não deve se aplicar força excessiva ou utilizar ferramentas inadequadas, como alicate, para o aperto da cápsula de CO2. Se o fizer, pode danificar o quadro da arma e / ou a válvula de perfuração;
- Ao retirar a cápsula do equipamento, certifique-se que esteja vazia, e com o bocal da cápsula para cima;
- O não cumprimento desses procedimentos pode acarretar vazamento instantâneo ou gradativamente do CO2;
- Durante a troca da cápsula de CO2 mantenha o bocal da cápsula voltada para cima;
- **NUNCA GUARDE O EQUIPAMENTO COM A CÁPSULA DE CO2 ARMAZENADA.**
- Utilize todo o gás durante a sessão de disparos. Caso contrário a pressão do CO2 armazenado irá desgastar as vedações, podendo ocorrer vazamento.



POLÍTICA DE GARANTIA

Prezado Cliente!

A ROSSI dá garantia de seus produtos, a partir da data de venda da Nota Fiscal ao consumidor, sendo 3 meses CDC (conforme Código de Defesa do Consumidor), contra defeitos de fabricação para todas as armas de pressão de sua linha, de acordo com as condições abaixo:

1. A garantia abrange os reparos ou serviços necessários decorrentes de falha do material, montagem ou fabricação, desde que fique constatado que a falha ocorreu em condições normais de uso;
2. A garantia não se aplica aos produtos com defeitos oriundos de mau uso, imperícia, negligência ou imprudência, conservação ou armazenagem inadequados ou inobservância dos manuais de operação e manutenção;
3. É proibida a utilização de esferas de chumbo, cobreadas e plástica neste modelo de carabina de pressão. Estes materiais poderão acumular fragmentos no interior do mecanismo da carabina, interferindo no desempenho e podendo danificar vedações e válvulas."
4. Além da garantia de 3 meses, a ROSSI oferece sua Assistência Técnica para serviços de manutenção mediante orçamento e aprovação prévios;
5. Não terá direito à garantia produto violado e/ou alterado, bem como desmontado;
6. Para encaminhar o produto para a nossa Assistência Técnica, o consumidor deverá procurar a loja onde efetuou a compra do mesmo, ou ir diretamente a uma das nossas assistências técnicas, com uma cópia da Nota Fiscal e uma carta informando qual o defeito que a arma de pressão apresenta. Após isto, a ROSSI encaminhará a autorização de transporte, que será por conta da ROSSI se o produto estiver dentro da garantia, conforme as regras acima;
7. Qualquer apoio técnico, dúvida ou informação que se fizer necessário, favor acessar nosso site www.rossi.com.br, ou entrar em contato com o nosso SAC pelo e-mail sac@rossi.com.br ou pelo telefone (51) 3591-2101.

LEMBRETES



Leia o manual atentamente.



Não use em locais públicos.



Use sempre óculos de proteção.



Certifique-se que o seu equipamento esta sempre destravado antes de usar.



Nunca olhe diretamente para a boca do cano.



Mantenha fora do alcance de crianças equipamentos e munição.



Sempre tenha certeza do alvo e do que tenha atrás.



Atirar em animais é ilegal.

Produto Importado por:

ROSSI
AIRGUNS + AIRSOFT



/ROSSIAIRGUNSAIRSOFT