



AIRSOFT RIFLE CYMA THOMPSON (CM033) ELET. 6MM

MANUAL DO USUÁRIO - INSTRUÇÕES DE USO - POLÍTICA DE GARANTIA

1 - AVISOS

- Este equipamento de AIRSOFT (atira esferas de plástico) deve ser usado por pessoas acima de 18 anos. Quando usado por menor de idade, o mesmo deverá sempre estar sob a supervisão de um responsável maior de 18 anos;
- A ROSSI recomenda o uso de munição de qualidade. Munições de má qualidade danificam o equipamento;
- A utilização de munição de má qualidade, implicará na perda de garantia do produto;
- Este equipamento utiliza SOMENTE ESFERAS DE PLÁSTICO no calibre 6mm;
- **UTILIZE SEMPRE ÓCULOS DE SEGURANÇA!** Certifique-se de que as pessoas próximas também estejam utilizando o óculos durante a prática do tiro. Este equipamento não é brinquedo, o mau uso ou descuido pode causar lesões graves, principalmente para os olhos;



2 - INSTRUÇÕES DE SEGURANÇA / CUIDADOS NO USO DO DIA-A-DIA

- Este Manual deve ser lido e entendido antes de usar o produto;
- Nunca reutilizar munição (ESFERA DE PLÁSTICO), pois danifica o produto e ocasiona a perda da garantia;
- Antes de manusear o equipamento, verifique se o mesmo está sem munição (magazine e câmara do cano);
- Antes de engatilhar ou apertar o gatilho, verifique se o equipamento está destravado. O disparo com a trava acionada pode danificar o equipamento;
- Não exibir ou mostrar o equipamento em público, pois pode confundir as pessoas não familiarizadas com o produto;
- Nunca transporte o equipamento carregado (muniado). O equipamento só deve ser carregado no momento da prática do tiro;
- **NUNCA APONTE** seu equipamento, **MESMO DESCARREGADO**, na direção de alvos que você não queira atingir – **PRINCIPALMENTE PESSOAS OU ANIMAIS.**
- Evite ricochetes, nunca dispare contra superfícies duras (paredes ou pedras), ou na água;
- Não deixar o equipamento em contato com líquidos, umidade, poeira, areia ou semelhantes;
- Guarde seu equipamento sempre em local seguro e discreto, **EVITANDO** que pessoas não autorizadas (principalmente crianças) possam ter acesso ao produto. Munições devem ser mantidas em um local separado;
- O magazine não deve ser guardado muniado;
- **NUNCA** deixe o equipamento ao alcance de pessoas não familiarizadas (principalmente **CRIANÇAS**);
- Quando não estiver efetuando os tiros, deve-se manter o dedo longe do gatilho, apoiado na parte externa do guarda-mato;
- Cuidado no manuseio do magazine. Quedas poderão danificá-lo (o que é considerado como mau uso);
- Caso identifique algum ruído estranho ou perda de rendimento no equipamento, pare imediatamente o uso e entre em contato com o nosso SAC, ou a assistência técnica mais próxima, evitando assim um problema maior;
- Modificações, manutenção e consertos do equipamento somente deverão ser executados por estabelecimentos devidamente credenciados;
- Nos equipamentos de CO2, utilizar somente cilindros de CO2 da marca ROSSI (que possuem silicone na composição);
- Sempre que for guardar o equipamento, deixe a trava de segurança acionada;
- Em hipótese alguma, armazene seu tubo de Green Gas em local fechado e/ou exposto ao calor, pois trata-se de líquido inflamável. É muito importante acomodar corretamente seu tubo de Green Gas.
- Utilizar **SOMENTE ESFERA DE PLÁSTICO** novas e de boa qualidade (sem emendas, rebarbas ou ovalizadas);
- Não utilizar esferas de chumbo ou aço, pois danificam o equipamento.
- Utilizar **SOMENTE Green Gas/CO2** especificados, **NÃO USAR** gás butano ou outros gases não indicados.

3 - CONHECENDO AS PARTES DO SEU RIFLE



4 - CARREGADOR / MAGAZINE



SEMPRE mantenha o rifle apontado para uma direção segura. Deixe a trava de segurança acionada. Feito isso para soltar o magazine empurre para cima a alavanca do retém do magazine (1). Com a outra mão puxe o magazine para baixo (2).

Para carregar o magazine, abra a tampa (3) na parte superior e insira as munições (somente esferas de plástico 6 mm). Feito isso gire a catraca (4) na parte inferior do carregador no sentido horário de 10 a 15 vezes para conduzir as esferas para a saída do magazine. **Danos causados por queda do magazine não são cobertos pela garantia.**

Recoloque o magazine no compartimento até que ouça um clique. Verifique se o mesmo ficou devidamente encaixado.

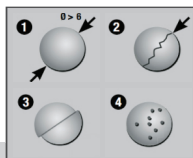


Em carregadores de baixa ou média capacidade (low cap ou midi cap), é necessário o uso de speed loaders (BB Loaders), como nos modelos de exemplo da Imagem 1. (Item não incluso).



Para carregar primeiro insira as esferas plásticas (BB's) no BB loader. Posicione o BB loader na entrada do magazine e carregue como indicado na Imagem abaixo.

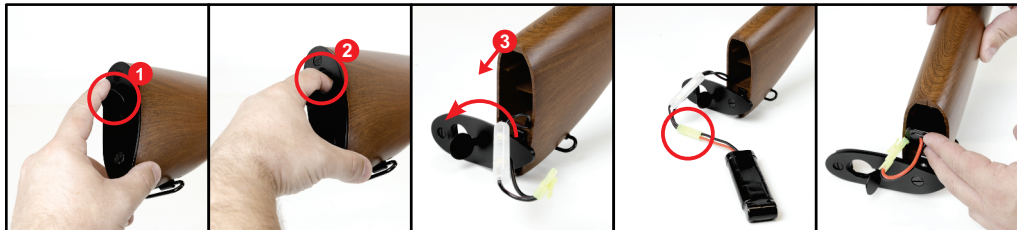
5 - CUIDADOS COM AS BOLINHAS (BB's)



- 1) Não reutilizar esferas de plástico (Bb's), utilize sempre esferas novas de marcas de boa reputação.
 - 2) Não use esferas de plástico (BB's) de má qualidade e com diâmetro maior ou menor que o indicado.
 - 3) Não use esferas de plástico (BB's) com rachaduras;
 - 4) Não use esferas de plástico (BB's) com defeito de fabricação, rebarbas ou ovalizadas;
- 5 - UTILIZE SOMENTE ESFERAS DE PLÁSTICO (BB'S).**

ATENÇÃO: Não seguir estas indicações pode ocasionar a perda da garantia.

5 - INSTALAÇÃO DA BATERIA



Para colocar ou retirar a bateria baixe a tampa da soleira para expor a cavidade (1). Após isto, puxe a soleira para trás e gire para o lado abrindo o compartimento (2) e 3).

Conecte a bateria à fiação do airsoft usando os conectores. Acomode com cuidado a bateria, conectores e a fiação dentro do compartimento. Cuidado para não danificar a fiação ao fechar a tampa. Finalize recolocando a soleira novamente.

Recomendamos o uso das seguintes baterias:

- Bateria Ni-MH: 8.4 V - (1.100 mAh)
- Bateria Ni-MH: 9.6V - (1.100 mAh a 1.600 mAh)

Observação: devem ser utilizadas somente baterias projetadas exclusivamente para uso em equipamentos de airsoft. O uso de bateria fora das especificações recomendadas poderá ocasionar danos ao equipamento como queima do sistema do gatilho.

6 - CARREGAMENTO DA BATERIA

Conecte sua bateria no carregador e ligue-o em uma tomada conforme o modelo do carregador. Se a bateria estiver descarregada por completo, será necessário de 4 a 5 horas para a carga estar completa.

DICA: fique sempre monitorando a recarga! Nunca deixe a bateria carregando sem a supervisão de uma pessoa ou próximo de lugares inflamáveis.

CUIDADO: não deixe carregar por mais de 6 horas. Não esqueça



7 - ATIRANDO

ATENÇÃO: Jamais aponte o equipamento mesmo que descarregado, na direção de alvos que você não queira atingir – PRINCIPALMENTE PESSOAS OU ANIMAIS.

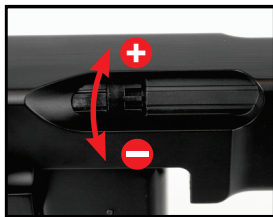


Para utilizar o equipamento é necessário que desative a trava de segurança, deslocando a chave (1) para frente na posição "FIRE". Durante essa operação mantenha o dedo longe do gatilho, apoiado na parte externa do guarda-mato.

Seu rifle possui dois modos de disparo: semiautomático e automático. Para selecionar o modo automático, coloque a chave seletora sobre a posição "FULL AUTO". (Obs.: Para conservação e melhor performance do equipamento não pressione o gatilho por mais de 3 segundos). Já para selecionar o modo semiautomático, coloque a chave seletora sobre a posição "SINGLE". Após isso certifique-se que você está mirando em um alvo seguro e puxe o gatilho (3) para disparar;

Após disparar todas as esferas, certifique-se que o magazine está sem munição (dispare alguns tiros em seco no modo semiautomático). Acione a trava de segurança colocando o selector na posição "SINGLE" (4) assim o equipamento poderá ser manuseado com segurança. Quando acabar de atirar, retire o magazine e guarde-o separado do equipamento

8 - AJUSTE DE HOPUP

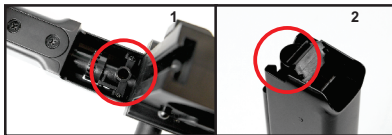


O hop up é um sistema de peças que tem como função ajustar a trajetória vertical da munição. Para regula-lo você deve ajustar a engrenagem conforme as instruções abaixo para ajustar a trajetória das esferas (BBs) e otimizar o seu tiro de acordo com o peso da bolinha, distância e condições meteorológicas:

- Para elevar a trajetória da munição, mova gradualmente a engrenagem para cima.
- Para descer a trajetória da munição, mova gradualmente a engrenagem para baixo.

Feetue a regulagem até que as esferas percorram uma trajetória retilínea.

8 - PONTOS DE LUBRIFICAÇÃO



O óleo de silicone puro da marca ROSSI deve ser aplicado para garantir um melhor desempenho no seu equipamento. Para isso retire o magazine e lubrifique a entrada do hopup como indicado nas imagem 1. Também deve-se aplicar na saída de esferas do magazine imagem 2.

Atenção:

**LUBRIFIQUE
1X POR MÊS**

Somente 02 gotas. Excesso de óleo de silicone causa instabilidade na precisão do tiro.

9 - PORTARIA DA PONTA VERMELHA



Portaria 02 COLOG de 26 de fevereiro de 2010, definiu em seu artigo 18 que: Art. 18. As armas de pressão por ação de gás comprimido ou por ação de mola tipo airsoft fabricadas no País ou importadas devem apresentar uma marcação na extremidade do cano na cor laranja fluorescente ou vermelho "vivo" a fim de distingui-las das armas de fogo.

ATENÇÃO: A alteração deste item configura crime.

10 - POLITICA DE GARANTIA

A garantia para esse produto é de 03 meses (conforme Código de Defesa do Consumidor) a partir da data da Nota Fiscal de venda ao consumidor, contra defeitos de fabricação, de acordo com as condições abaixo:

A garantia abrange reparos ou serviços necessários decorrentes de falhas apresentadas pelo produto, desde que fique constatado que a falha ocorreu em condições normais de uso.

Para acionar a garantia é necessário fornecer cópia da nota fiscal de compra e cópia do RG, além de preencher o formulário de garantia que deverá ser requisitado junto ao revendedor autorizado responsável pela venda do produto.

A garantia não se aplica nos casos abaixo:

- 1) Produtos com defeitos oriundos de mau uso, imperícia, negligência, imprudência, má conservação, armazenagem em local inadequado ou a inobservância dos manuais de operação e manutenção;
- 2) Produtos violados e/ou alterados, bem como desmontados sem a devida autorização;
- 3) Transporte inadequado, danos físicos decorrentes de mau uso (amassado, arranhões, quebra, exposição excessiva ao calor, fogo, umidade, trincados e outros);
- 4) **É proibida a utilização de esferas de chumbo, aço ou cobreadas** neste modelo de pistola de airsoft. Estes materiais poderão danificar vedações e válvulas.

Além da garantia de 03 meses, a ROSSI oferece assistência técnica para serviços de manutenção mediante orçamento e aprovação prévia, através da sua rede de assistentes técnicos autorizados.

Para encaminhar o produto para manutenção, o consumidor deverá procurar a loja onde efetuou a compra, com cópia da Nota Fiscal, cópia do RG e carta informando qual o defeito que o equipamento apresenta. Após, será encaminhada a autorização de transporte, sendo por conta de nossa empresa, desde que o produto esteja dentro da garantia conforme as regras acima.

A ROSSI também disponibiliza uma rede de assistências técnicas autorizadas, onde o consumidor poderá ir pessoalmente até o local para acionar a garantia e/ou fazer a manutenção do produto.

Qualquer dúvida ou informação que se fizer necessário acesse nosso site www.rossi.com.br, ou entre em contato com o nosso SAC pelo telefone (51) 35912101 ou pelo e-mail sac.airsoft@rossi.com.br.



Informamos também que nossos produtos podem conter marcas de uso (como digitais) pois os mesmo são testados 2 vezes, uma pelo fabricante do equipamento e outro no teste feito pela Rossi, onde testamos e revisamos todos os itens contidos na caixa do produto.

11 - LEMBRETES



Use sempre óculos de proteção.



Não use em locais públicos.



Nunca olhe diretamente para a boca de cano.



Mantenha fora do alcance de crianças.



Sempre tenha certeza do alvo e o que tem atrás.



Atirar em animais é crime.



Certifique-se que o seu equipamento esta sempre destravado antes de usar.